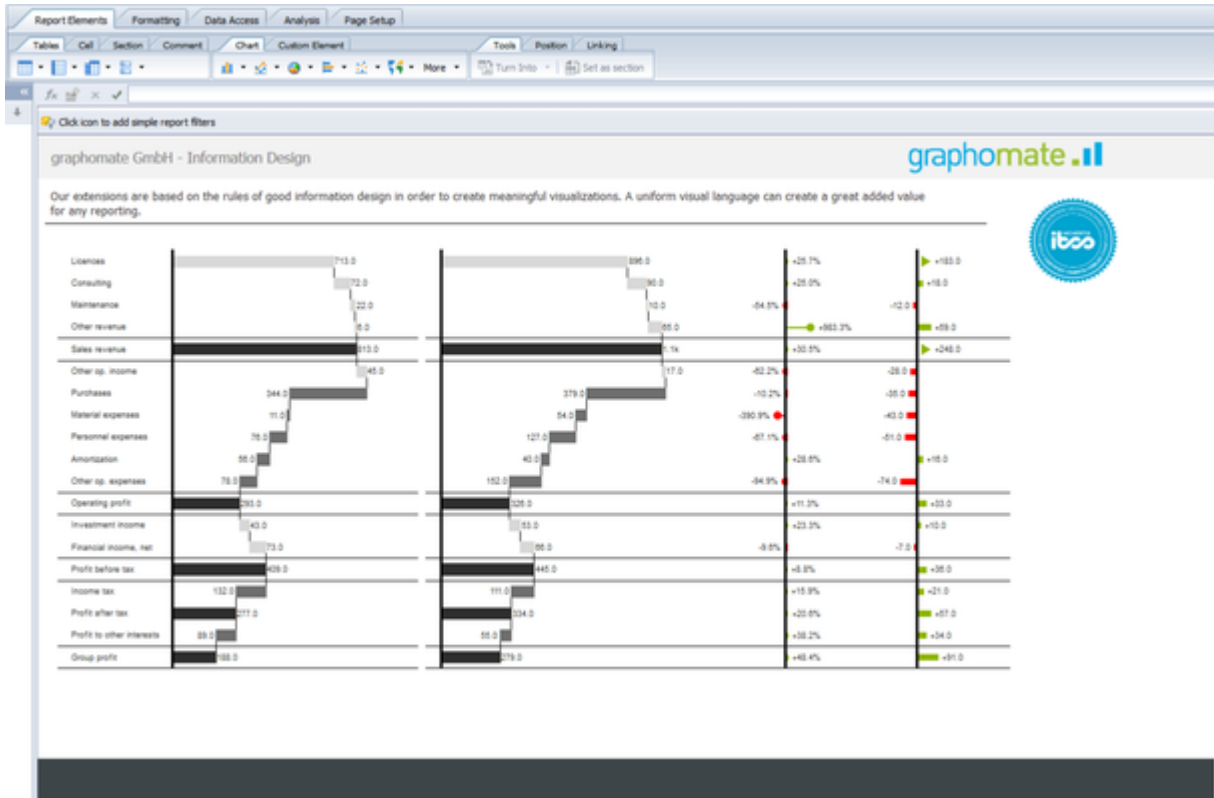


Handbuch zur Nutzung der graphomate extensions 1.0 für SAP BusinessObjects Web Intelligence



Version 1.0 – Stand Mai 2017

<https://www.graphomate.com>

Inhaltsverzeichnis

- Einleitung
- Systemanforderungen
- Installation
 - Demo
- Update
- Quick Start
- Eigenschaften
 - Gemeinsame Optionen
 - charts
 - tables
- Interaktivität
- Known Issues
 - Abweichungen zur Design Studio-Version der Extensions

Einleitung

Das Thema Visualisierung gewinnt für eine schnelle und sichere Kommunikation von Informationen eine immer größere Bedeutung. Einfache, aber aussagekräftige Informations-darstellungen unterstützen Entscheider bei der Erfassung von Mustern oder Ausreißern.

Gutes Informationsdesign gibt Ihnen schnell und effektiv einen Überblick über Ihr Geschäft.

graphomate charts for WebI

Mit den graphomate charts haben wir HICHERT@IBCS als einfach zu nutzende Anwendung implementiert, die umfassend in SAP BusinessObjects integriert ist. Aktuell können Sie graphomate charts in SAP BusinessObjects Design Studio, SAP BusinessObjects Dashboards und nun auch in SAP BusinessObjects Web Intelligence nutzen. Auch die Regeln des Information Design nach Edward Tufte und Stephen Few können mit unseren graphomate charts abgebildet werden.

graphomate tables for WebI

Diagramme, wie sie mit unserer graphomate charts Extension umsetzbar sind, können schnell und effizient von unserem Auge-Gehirn-System interpretiert werden. Sie müssen nicht wie Tabellen „gelesen“ werden. Tabellen haben dem gegenüber den Vorteil, dass sie viele Informationen auf engem Raum abbilden. Sie eignen sich damit gut zur Präsentation von Detaildaten und haben eine hohe Bedeutung in der Anwendung von BI-Systemen.

Dashboards und BI-Applikationen sollten dem Visualisierungsmantra von Ben Shneiderman folgen: „overview first, zoom and filter, then details-on-demand“!

Diagramme schaffen einen schnellen Überblick, Tabellen bilden Detaildaten am Ende des Navigationspfades einer Dashboard-Applikation ab. Unsere Tabellenkomponente setzt den Fokus auf die leicht lesbare Visualisierung von Informationen nach den Regeln von HICHERT@IBCS.

Die graphomate tables sind **keine Analysekomponente**. Bitte nutzen Sie diese nur zur Darstellung von bis zu 1000 Zellen.

Systemanforderungen

Die *graphomate for WebI* Extension setzt die Nutzung der BI Platform 4.2 SP3+ voraus, sowie den Internet Explorer 11+. Die *graphomate for WebI* Extension ist ausschließlich für Windows Server entwickelt und getestet.

Für weitere Informationen – z.B. zum Deployment über die Business Intelligence Platform (BIP) oder SAP Netweaver – konsultieren Sie bitte die Product Availability Matrix ([PAM](#)).

Bitte beachten Sie, dass wir ab 2017 die Internet Explorer 9 und 10 nicht mehr unterstützen werden.

Installation

Die Installation des *graphomate for WebI* Custom Elements Service sollte von einer Person durchgeführt werden, die über die notwendigen Kenntnisse und Zugriffsrechte verfügt (System Administrator).

1. Verschieben Sie die *graphomate-webi-X.X.war* in das *webapps* Verzeichnis des Tomcat-Servers der BI Plattform (zum Beispiel C:\Program Files (x86)\SAP BusinessObjects\tomcat\webapps).

Je nach verwendeter Tomcat-Konfiguration ist anschließend ein Neustart erforderlich, damit die WAR-Datei deployed wird und der Service verfügbar ist.

2. Öffnen Sie die Central Management Console und wechseln Sie auf *Anwendungen* und *Web Intelligence*. Auf der linken Seite des Konfigurationsfensters wechseln Sie auf "Benutzerdefinierte Elemente" und "Dienst hinzufügen".
 - a. Den Namen des Dienstes können Sie frei wählen, bspw. "graphomate for WebI". Unter diesem Namen werden den Nutzern von WebI die Extensions zur Verfügung gestellt.
 - b. Die Dienst-URL lautet `http://<URL DER BIP>/graphomate-webi-X.X`, also beispielsweise <http://bip.super-corp.com:8080/graphomate-webi-1.0>

Verwenden Sie als Dienst-URL nicht den localhost, sondern die Adresse, die auch die Nutzer verwenden, um sich an der BI Plattform anzumelden.

- c. Ein Klick auf "Test" prüft, ob die angegebene URL einen Custom Elements Service zur Verfügung stellt und zeigt die angebotenen Medien-Formate (text/html und image/png) an.
 - d. Bestätigen Sie mit "Ok" und anschließend mit "Speichern & schließen".
3. Öffnen Sie das Launch Pad, Web Intelligence und anschließend ein Dokument. Unter Charts, Benutzerdefinierte Elemente stehen Ihnen die *graphomate extensions* zur Verfügung (s. [Quick Start](#)).

Demo

Die Einrichtung der *graphomate for WebI* Custom Elements Service-Demo sollte von einer Person durchgeführt werden, die über die notwendigen Kenntnisse und Zugriffsrechte verfügt (bspw. ein System Administrator).

1. Öffnen Sie die Central Management Console und wechseln Sie auf *Anwendungen* und *Web Intelligence*. Auf der linken Seite des Konfigurationsfensters wechseln Sie auf "Benutzerdefinierte Elemente" und "Dienst hinzufügen".
 - a. Den Namen des Dienstes können Sie frei wählen, bspw. "graphomate for WebI". Unter diesem Namen werden den Nutzern von WebI die Extensions zur Verfügung gestellt.
 - b. Die Dienst-URL lautet <http://webidemo.graphomate.com:9090/graphomate-webi-1.0>
 - c. Ein Klick auf "Test" prüft, ob die angegebene URL erreichbar ist und zeigt die angebotenen Medien-Formate (text/html und image/png) an.
 - d. Bestätigen Sie mit "Ok" und anschließend mit "Speichern & schließen".
2. Öffnen Sie das Launch Pad, Web Intelligence und anschließend ein Dokument. Unter Charts, Benutzerdefinierte Elemente stehen Ihnen die graphomate extensions zur Verfügung (s. [Quick Start](#)).

Update

Um ein Update einer bereits bestehenden Installation des Custom Element Services graphomate for Web Intelligence durchzuführen, sind folgende Schritte notwendig:

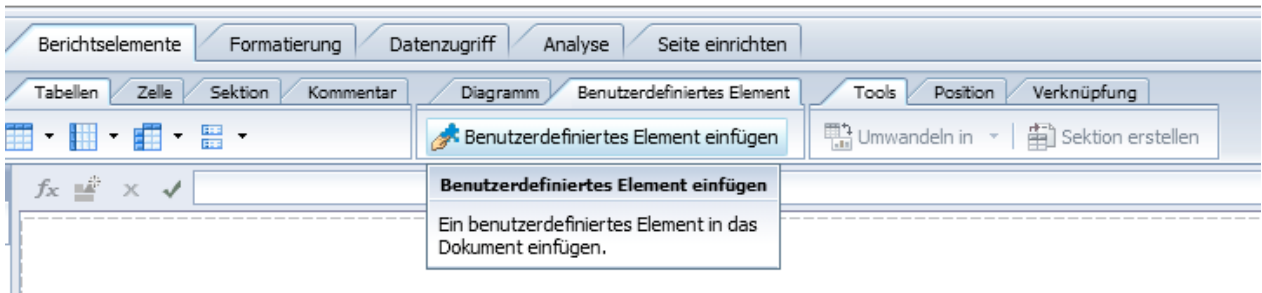
1. Verschieben Sie die graphomate-webi-X.X.war in das *webapps* Verzeichnis des Tomcat-Servers der BI Platform (zum Beispiel C:\Program Files (x86)\SAP BusinessObjects\tomcat\webapps). Ein Neustart des Tomcat-Server über den Central Configuration Manager nach einem Update ist dann erforderlich, wenn sich die Bezeichnung des WAR-Files nicht geändert hat, der Service also in das gleiche Verzeichnis wie vorher entpackt wurde.
2. Öffnen Sie die Central Management Console und wechseln Sie auf *Anwendungen* und *Web Intelligence*. Auf der linken Seite des Konfigurationsfensters wechseln Sie auf "Benutzerdefinierte Elemente" und "Dienst hinzufügen".
 - a. Öffnen Sie die Konfiguration des bereits vorhandenen Dienstes.
 - b. Der Name des Services darf nicht angepasst werden.
 - c. Die URL muss dahingehend geändert werden, dass sie die aktualisierte Version des Services enthält, also bspw. von `http://webi.super-corp.com:8080/graphomate-webi-1.0` auf `http://webi.super-corp.com:8080/graphomate-webi-1.1` (entspricht dem Namen der WAR-Datei).
3. Öffnen Sie das Launch Pad, Web Intelligence und anschließend ein Dokument. Unter Charts, Benutzerdefinierte Elemente stehen Ihnen die aktualisierten graphomate extensions zur Verfügung (s. Quick Start).

Nach dem Update und wenn nicht mehr auf den alten Service verwiesen wird, können Sie das WAR-File und den entpackten Ordner der alten Version aus dem webapps-Verzeichnis entfernen.

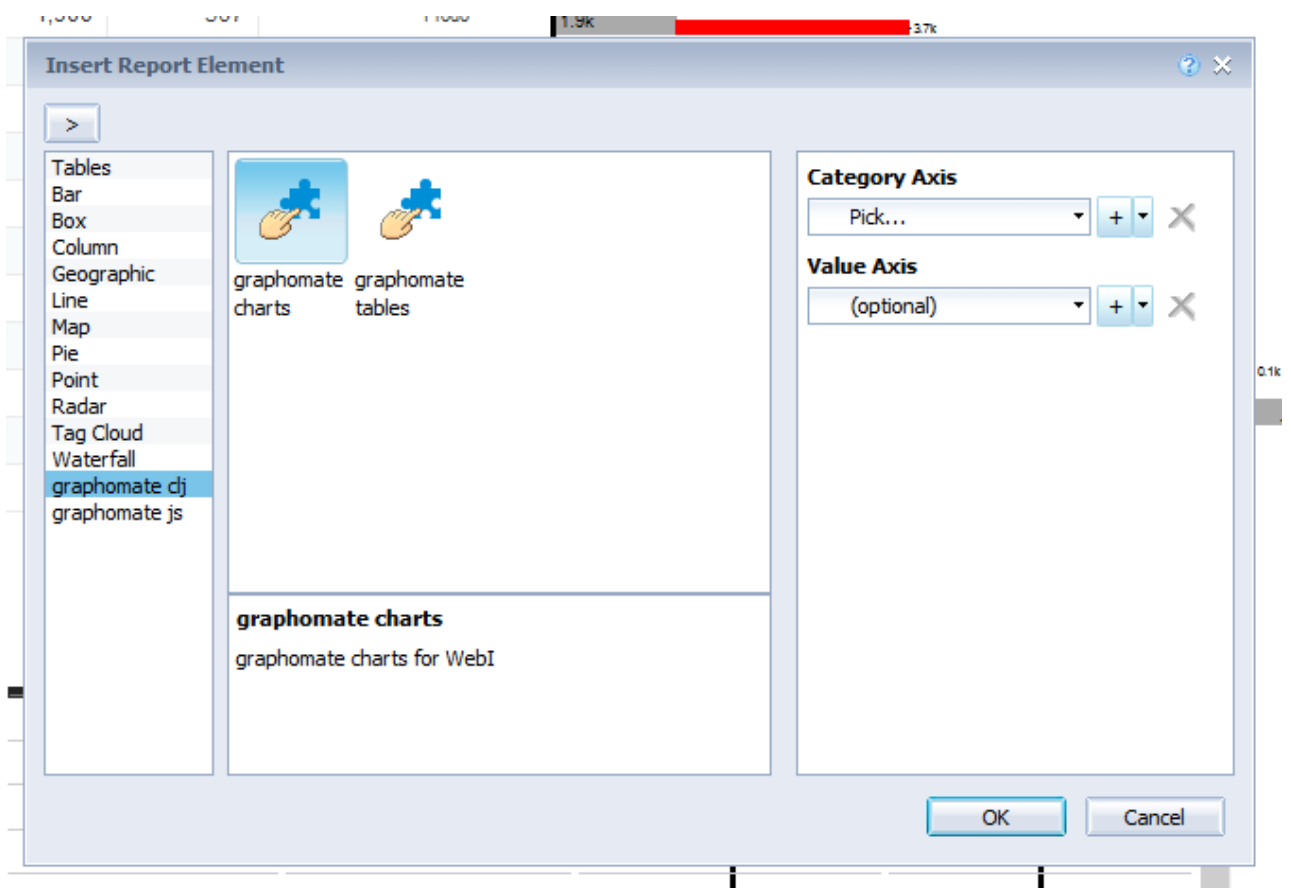
Quick Start

Zum Erstellen eines neuen *graphomate charts* oder einer *graphomate table*, führen Sie in WebI die folgenden Schritte durch:

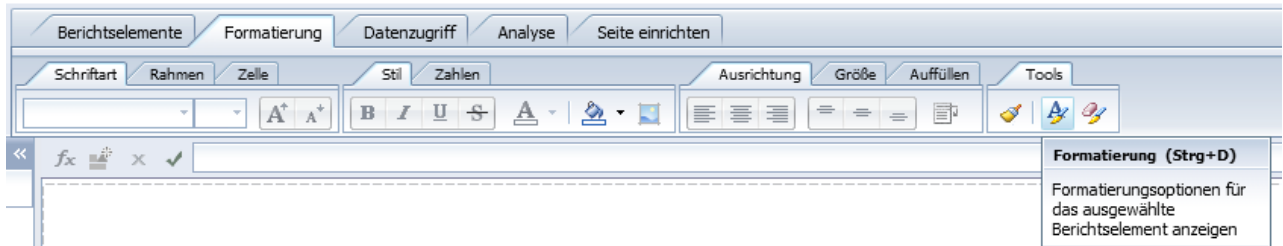
1. Klicken Sie zunächst auf "Benutzerdefiniertes Element".



2. Klicken Sie anschließend an eine beliebige Stelle des Berichts. An diese Stelle wird das neue Element eingefügt. Zunächst öffnet sich jedoch ein Dialog, der Ihnen die Auswahl des Elements ermöglicht:



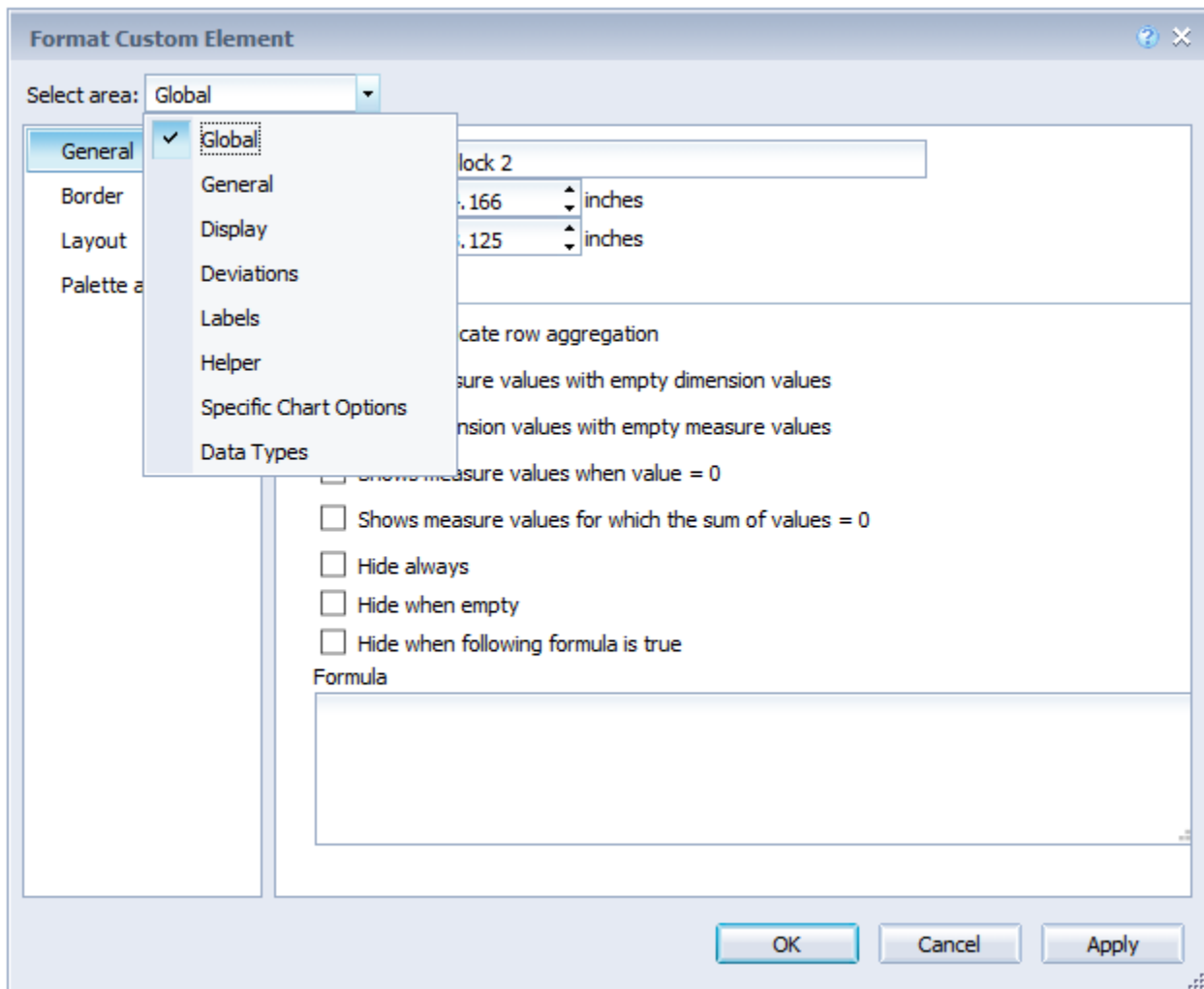
3. Wählen Sie die gewünschten *Category Axis* und die *Value Axis* aus. Durch Klick auf das "+" können Sie weitere Datenreihen hinzufügen.
4. Formatieren Sie das chart oder die table über den *Settings*-Dialog, den Sie unter dem Formatierungs-Tab finden (im Java-Client ist auch ein Rechtsklick auf die Visualisierung möglich um den Dialog zu erreichen).



Eigenschaften

Die Optionen zur Konfiguration der charts und tables erreichen Sie wie in [Quick Start](#) beschrieben.

Die Eigenschaften sind in so genannte Bereiche (oder Regionen) aufgeteilt. Die Bereiche unterteilen sich weiter in Gruppen (auf der linken Seite im Bild: *Allgemein*, *Rahmenlinie*, etc.). Dieser Aufteilung folgt auch die Dokumentation im Folgenden. Bereiche (und einzelne Optionen), die von beiden Extensions genutzt werden, sind unter [Gemeinsame Optionen](#) zusammengefasst.



Generell führt die Veränderung einer Option noch nicht zu deren Anwendung auf die Visualisierung. Dazu ist eine Bestätigung durch "Anwenden" oder "OK" (schließt das Fenster!) nötig. Damit ist es allerdings auch möglich gleichzeitig mehrere Optionen zu ändern, ohne, dass für jede Option die Visualisierung neu geladen werden müsste.

Gemeinsame Optionen

Im Folgenden werden Optionen beschrieben, die von tables und charts gleichermaßen verwendet werden und sich gleich verhalten.

Data Types

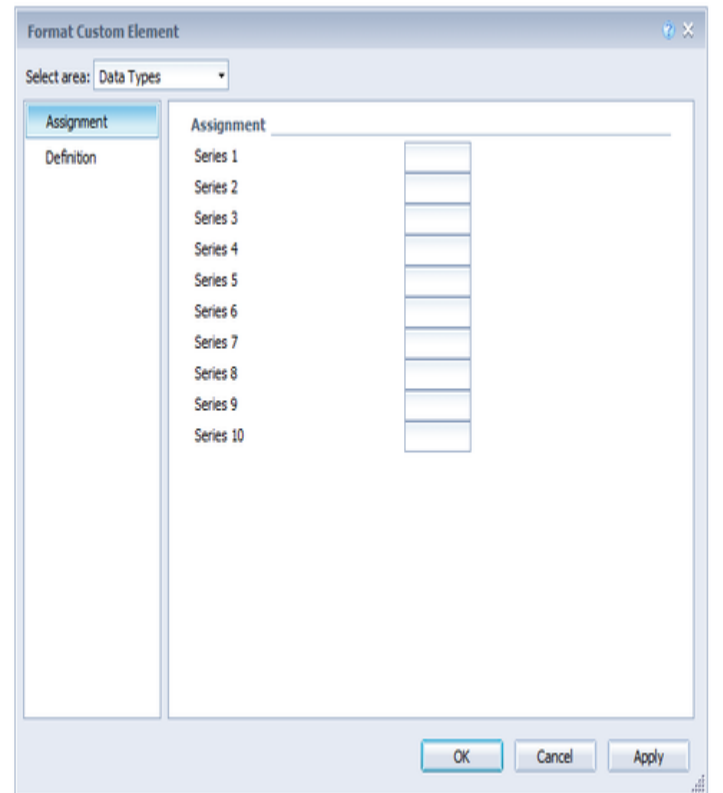
Assignment

Geben Sie hier Datenarten (Data Types) für jedes einzelne Diagrammelement der verwendeten Datenreihen an. Über Datenarten können Sie jedes Element in den Diagrammen unabhängig formatieren. Sie legen Datenarten auf dem Reiter *Definition* (siehe unten) fest.

Für die graphomate tables gibt es nur eine Datenreihe. Ein Element entspricht einer Spalte.

Beispiel (charts): Serie 1 und 2 enthalten jeweils acht Werte. Über die *Definition* wurden die Datenarten AC, PP und BU angelegt. Die ersten vier Werte der Serie 1 sollen die Datenart PP, die letzten vier die Datenart AC erhalten, während für die zweite Serie alle Werte mit der Datenart BU verknüpft werden. Auf dem Assignment-Tab muss also für Serie 1 angegeben werden: *PP,PP,PP,PP,AC,AC,AC,AC* und für Serie 2: *BU,BU,BU,BU,BU,BU,BU,BU*.

Beispiel (tables): Die Tabelle hat vier Spalten. Die erste Spalte stellt die aktuellen Daten da, die zweite das Vorjahr, die dritte das Budget und die vierte den Forecast. Auf dem Assignment-Tab wird in das einzige zur Verfügung stehende Eingabefeld eingetragen: *AC,PP,BU,FC*



Definition

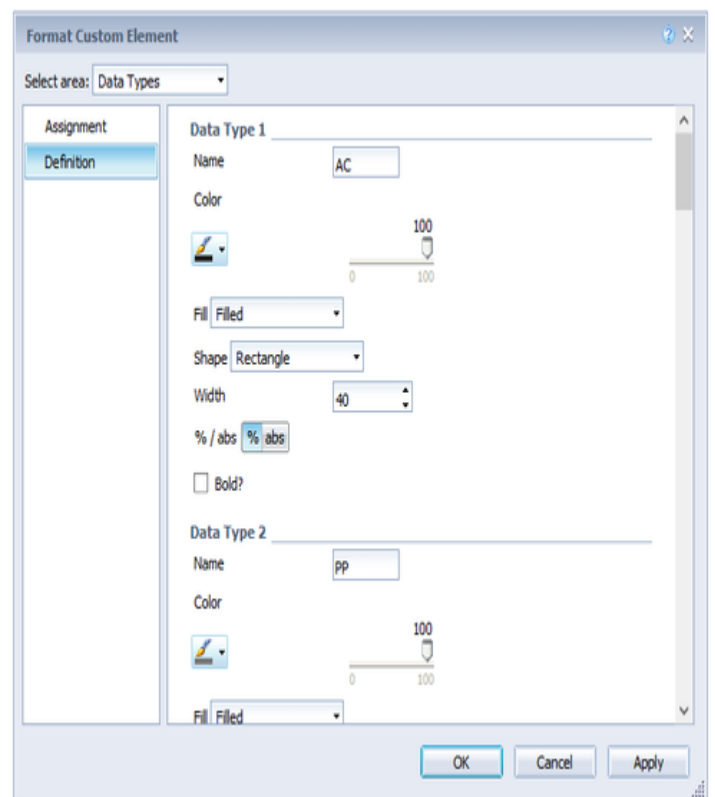
Dieser Editor dient dazu, die Datenarten (Data Types) zu definieren, deren Kürzel auf dem Assignment-Tab (siehe oben) verwendet werden können und mittels dessen Sie das Format der Diagrammelemente einzeln unabhängig bestimmen können. Diese Kürzel bestimmen Sie in der Spalte *Name*.

Color, *Fill* und *Shape* bestimmen das Aussehen der Elemente. *Shape* bezieht sich auf die Pin- und Linienköpfe. Die *Width* bestimmt die Breite der Elemente. Diese kann durch den Schalter *%/abs* so wohl in Prozent der Kategorie-breite als auch absolut in [px] vorgegeben werden. *Width* kann noch nicht für Stapel und Wasserfall genutzt werden. Die letzte Einstellung *Bold* setzt die Schriftart des Daten-Labels der Datenart auf fett.

Es ist aktuell möglich zehn verschiedene Datenarten anzulegen.

Im Gegensatz zu Design Studio sind die Data Types in WebI nicht global verfügbar, sondern müssen pro Chart neu definiert werden.

Es besteht die Möglichkeit über das Setting *Custom CSS* (Display-Tab der Komponenten) eine Datentypen Definition aus Design Studio zu importieren.



Deviation Configuration

Eine absolute Abweichung wird in dem folgenden Format definiert:

| *label: measure - base*

Eine prozentuale Abweichung wie folgt:

| *label: measure % base*

Dabei ist *label* ein String (das heißt ein Wort oder Bezeichner), *base* ist der 0-indizierte Index der Basis-Serie und *measure* der 0-indizierte Index der Measure-Serie. Mehrere Definitionen können durch Komma getrennt hintereinander geschrieben werden. Beispielsweise würden durch diese Konfiguration:

| *abs: 1 - 0, perc: 1 % 0*

zwei Abweichungsdiagramme erstellt, bei denen jeweils die zweite Value Axis die *measure* und die erste Value Axis die *base* darstellt. Das erste Diagramm ist ein absolutes Abweichungsdiagramm, das entsprechend das textuelle Label "abs" erhält; das zweite Diagramm ist ein prozentuales mit dem passenden Label "perc". Bitte beachten Sie, dass folgende Formeln zur Berechnung der Abweichung verwendet werden.

Formel für absolute Differenzberechnung:

$$(Measure - Base)$$

Formel für prozentuale Differenzberechnung:

$$\left(\left(\frac{(Measure - Base)}{abs(Base)} \right) * 100 \right)$$

Number Format

Das Number oder Value Format bestimmt das Format der Datenbeschriftungen:

- Basic/Numeral: Pflegen Sie hier das Format für absolute und prozentuale Werte entsprechend der Vorgaben von numeral.js – siehe unten. *Locale* setzt die Ländereinstellung.
- Extended: Sofern Sie ein fixes Format für Ihre Daten-beschriftungen wünschen, können Sie dies hier für absolute und prozentuale Datenwerte pflegen. Die Auswahl einer Klammer „(“ im Feld für Negative Sign führt zu einer Darstellung negativer Zahlen in Klammern: (1234). Der Parameter im Feld Scaling wird als Divisor verwendet, um eine Skalierung der Datenbeschriftung vorzunehmen.

Eingabeoptionen für den numeral.js Format-String (Value Format: Basic)

Fließzahlen		
Zahl	Format String	Ausgabe
10000	'0,0.0000'	10.000,0000
10000.23	'0,0'	10
-10000	'0,0.0'	-10.000,0
-0.23	'.00'	-,23
-0.23	'(.00)'	(,23)
0.23	'0.00000'	0,23000
0.23	'0.0[0000]'	0,23
1230974	'0.0a'	1,2m
1460	'0 a'	1 k
1	'0o'	1st
Währung		
Zahl	Format String	Ausgabe
1.000.234	'\$0,0.00'	\$1.000,23
1000.2	0,0[.]00 \$'	1.000,20 \$
1001	'\$ 0,0[.]00'	\$ 1.001
Prozente		

Zahl	Format String	Ausgabe
1	'0%'	100%
-0.43	'0 %'	-43%

Eingabeoptionen für den Extended Number Format-String (Value Format: Extended)

Allgemeines Prozentzahlen und "normale" Zahlen werden separat formatiert; dies wird über zwei Format-Strings gesteuert, die aber im Aufbau identisch sind. Die in den Format-Strings enthaltenen Zeichenketten werden i. d. R. in der zu formatierenden Zahl einfach ersetzt. Ausnahmen sind hier der Skalierungsfaktor sowie die Anzahl der Dezimalstellen.

Aufbau Die einzelnen im Format-String enthaltenen Elemente werden durch "|" voneinander abgetrennt. Format-Strings mit weniger als 7 Elementen bzw. 6 "|" werden als ungültig betrachtet; in diesem Fall kommt eine Standardformatierung ohne Skalierung mit einer Nachkommastelle zum Tragen.

Folgende Elemente sind im Extended Number Format-String enthalten (die Reihenfolge muss dabei erhalten bleiben):

Negativ|Präfix|Tausender|Dezimal|Skalierung|AnzahlNachkomma|Suffix

Negativ

Das Vorzeichen für negative Zahlen. Wird hier "(" angegeben, wird der gesamte negative Wert inkl. Präfix und Suffix in Klammern dargestellt. Wählt man None wird kein Vorzeichen gezeigt.

Präfix

Eine dem Wert vorangestellte Zeichenkette, z. B. ein Währungskürzel oder ein Kürzel für den Skalierungsfaktor.

Tausender

Das Tausendertrennzeichen.

Dezimal

Das Dezimaltrennzeichen.

Skalierung

Der auf den Wert anzuwendende Skalierungsfaktor. Dieser kann als einfache Dezimalzahl oder als Potenz im Format n^m eingegeben werden. Im ersten Fall wird hier eine interne Umrechnung auf eine Potenz zur Basis 10 vorgenommen, im zweiten Fall wird der zu formatierende Wert direkt durch die angegebene Potenz geteilt. Auch negative Eingaben wie z. B. "-3" oder " 10^{-3} " sind möglich; in diesem Fall wird der Wert entsprechend größer. Nicht-numerische Eingaben werden ignoriert. Bitte beachten: bei Eingabe von "0" und "1" wird von einer Skalierung von 1 ausgegangen. Die einzige Möglichkeit, mit 10 zu skalieren, ist also die Eingabe von " 10^1 ".

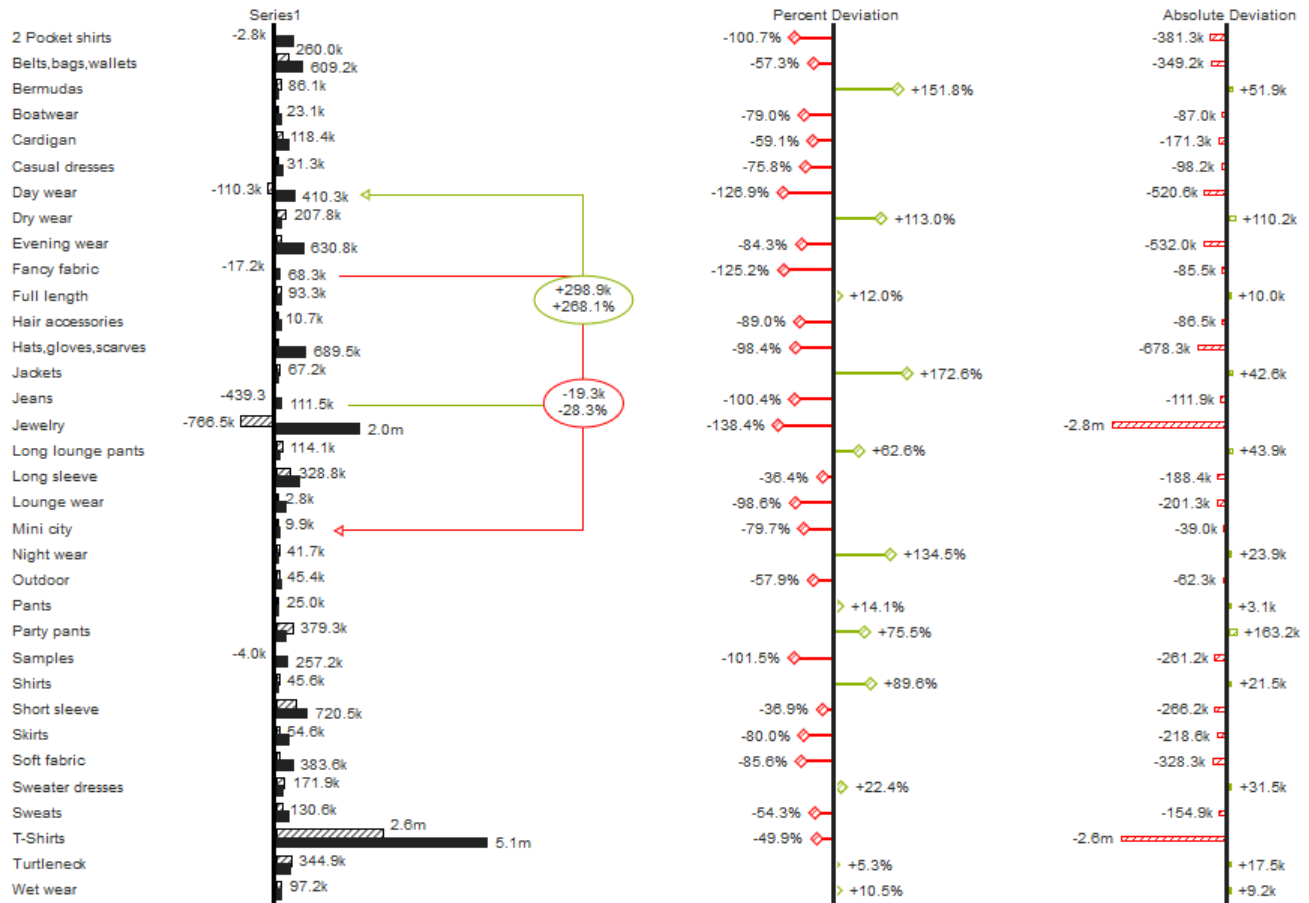
AnzahlNachkomma

Die Anzahl der dargestellten Nachkommastellen.

Suffix

Eine dem Wert hinten angefügte Zeichenkette, ähnlich dem Präfix.

charts



General (charts)

General

Chart Type

Sie wählen den gewünschten Diagrammtyp durch Auswahl im Dropdown.

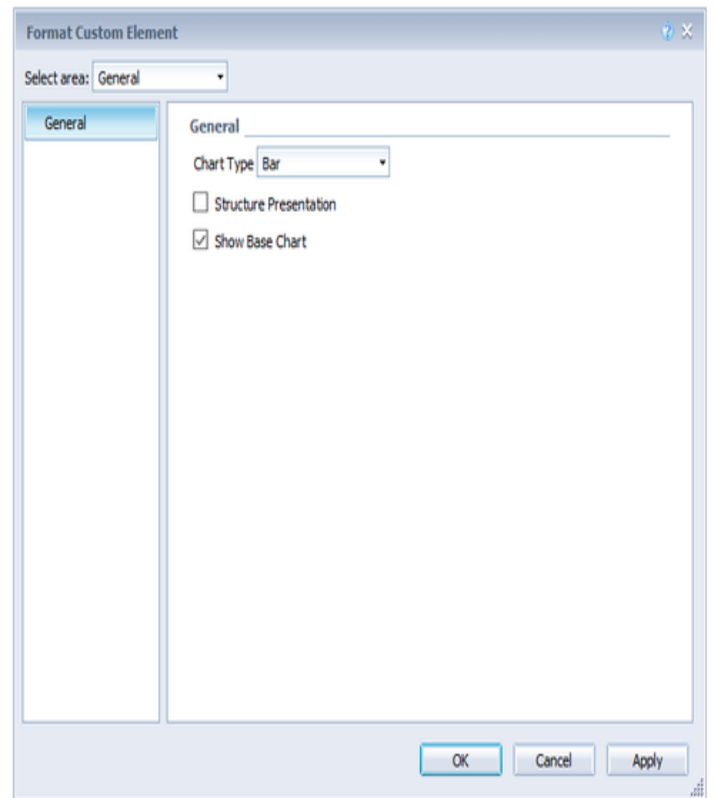
Structure Presentation

Alle Diagramme können Sie horizontal und vertikal ausgerichtet nutzen:

- Haken **nicht** gesetzt: Horizontal für Entwicklungen über die Zeit,
- Haken gesetzt: Vertikal für Strukturvergleiche.

Show Base Chart

Die Checkbox Base Chart blendet das Grunddiagramm ein und aus. So können Abweichungs- ohne Grunddiagramme genutzt werden.



Display (charts)

Display

Bar Width

Die Dicke der Elemente bei Stapel-, Wasserfall- und Integriertem Abweichungsdiagramm.

Pin Width

Die Dicke der Linie der Pins in Nadeldiagrammen. Mit einer Pin Width = "0" können Sie ein Punktediagramm - dot chart - umsetzen.

Elements Offset

Der Parameter Element Offset bestimmt die Verschiebung der Elemente auf der Kategorieachse zueinander. Diese kann prozentual (Wert kleiner oder gleich 1) oder absolut (Wert größer 1) in [px] angegeben werden. Zur Verschiebung in Gegenrichtung können auch negative Werte verwendet werden.

Pin Head Radius X, Pin Head Radius Y, Line Dot Radius X, Line Dot Radius Y

Geben jeweils den X- und Y-Radius im Pin- und Linien-Chart an. Durch die Unterscheidung in X und Y sind auch Ellipsen und dergleichen umsetzbar.

Ending Line Visible

Sollen Ending-Lines angezeigt werden?

Ending Line Overlap

Überlappung der KPI-Ending-Lines rechts und links über den Balken.

Ending Line Thickness

Die Dicke der Ending-Lines.

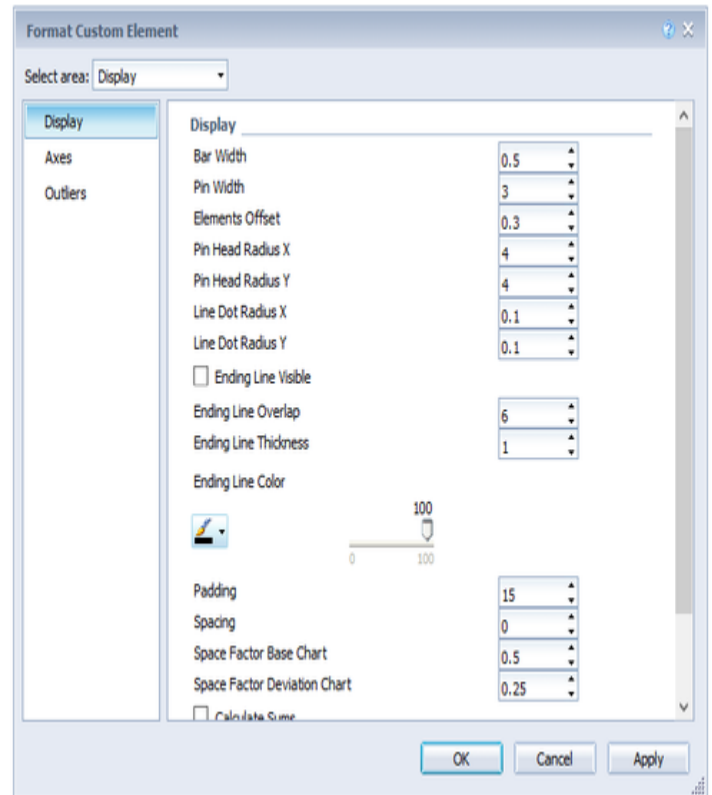
Ending Line Color

Farbe der KPI-Ending-Lines.

Padding

Padding in [px]setzt einen Rand um das Diagramm.

Spacing



Spacing ebenfalls in [px] definiert den Abstand zwischen Grund- und Abweichungsdiagramm.

Space Factor Base Chart

Platz, den das Base Chart einnimmt. Formel für die Ermittlung des Platzes: $\text{Factor} / (\text{Summe aller Faktoren})$

Space Factor Deviation Chart

Platz, den ein Abweichungsdiagramm einnimmt. Formel für die Ermittlung des Platzes: $\text{Factor} / (\text{Summe aller Faktoren})$

Calculate Sums

Durch Aktivierung dieser Option werden automatisch Summen berechnet und die Summen in das Chart übernommen.

Custom CSS

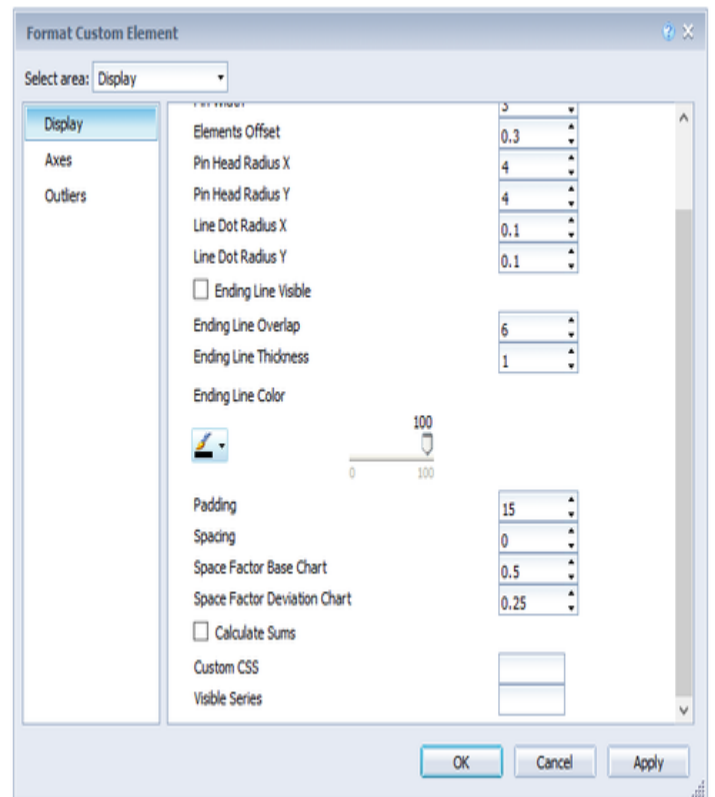
An dieser Stelle können Sie einen beliebigen CSS-String angeben, der anschließend auf die Visualisierung angewendet wird.

Visible Series

Damit nur bestimmte Serien sichtbar sind, kann man mit diesem Setting einstellen, welche Serien sichtbar sein sollen. Dazu gibt man die Indizes der entsprechenden Serien durch Komma getrennt an, also zum Beispiel:

0, 1, 3

Beachten Sie bitte, dass die Indizierung in diesem Fall mit 0 beginnt.



Axes

Show Category Axis

Ist die Checkbox aktiviert, wird die Kategorieachse angezeigt.

Axis Thickness

Bestimmt die Dicke der Achse in [px].

Category Width Is Fixed

Ob die Kategorien eine fixe Größe haben sollen. Wenn nicht, wird die Kategoriebreite in Abhängigkeit der Chartbreite und Anzahl Kategorien automatisch bestimmt.

Category Width

Mit Category Width kann die Kategoriebreite Fix in [px] definiert oder über Auto automatisch gesetzt werden.

Show Value Axis/Flip Value Axis

Mit dem Aktivieren der Checkbox Value Axis werden Werteachsen im Diagramm sowie Hilfslinien in Anlehnung an das eingegebene Intervall gezeigt. Ist Flip Value Axis aktiviert, wird die Werteachse auf die andere Seite geschaltet (von rechts nach links oder von oben nach unten).

Value Axis Tick Distance

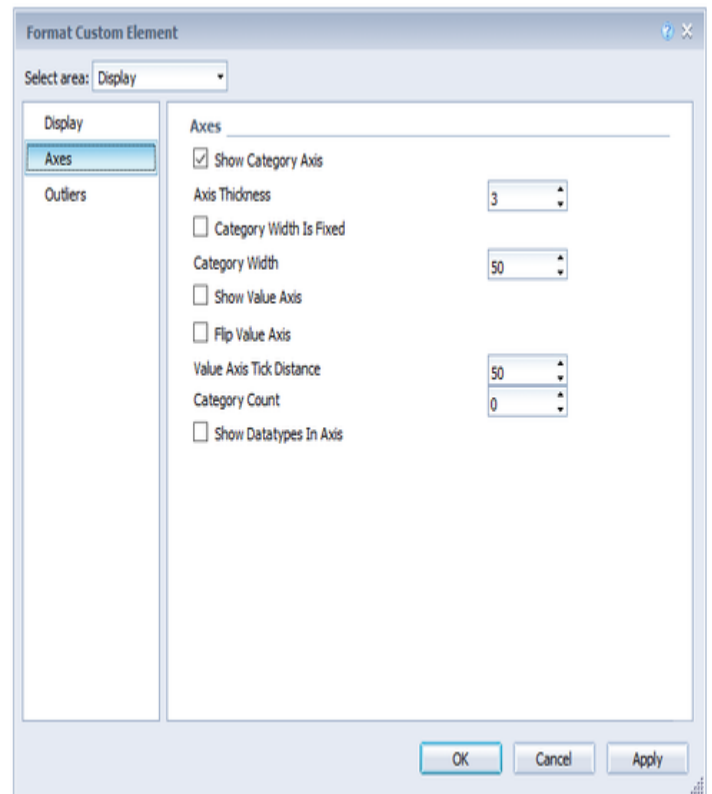
Der Abstand der Ticks der Werteachse. Hierbei handelt es sich um einen Richtwert. Die Ticks werden immer auf "geraden" Werten positioniert.

Category Count

Wenn dieser Wert ungleich 0 ist, gibt er an, wie viele Kategorien angezeigt werden sollen. Überschüssige Elemente werden dann abgeschnitten, fehlende Elemente mit leeren Kategorien aufgefüllt.

Show Datatypes In Axis

Ist die Checkbox aktiviert, werden die Datenarten der ersten Datenreihe in den Achsen dargestellt, sofern die Size größer oder gleich 3 [px] ist.



Outliers

Outlier Size

Die Größe des Ausreißerzeichens in Pixeln.

Use Outlier Threshold

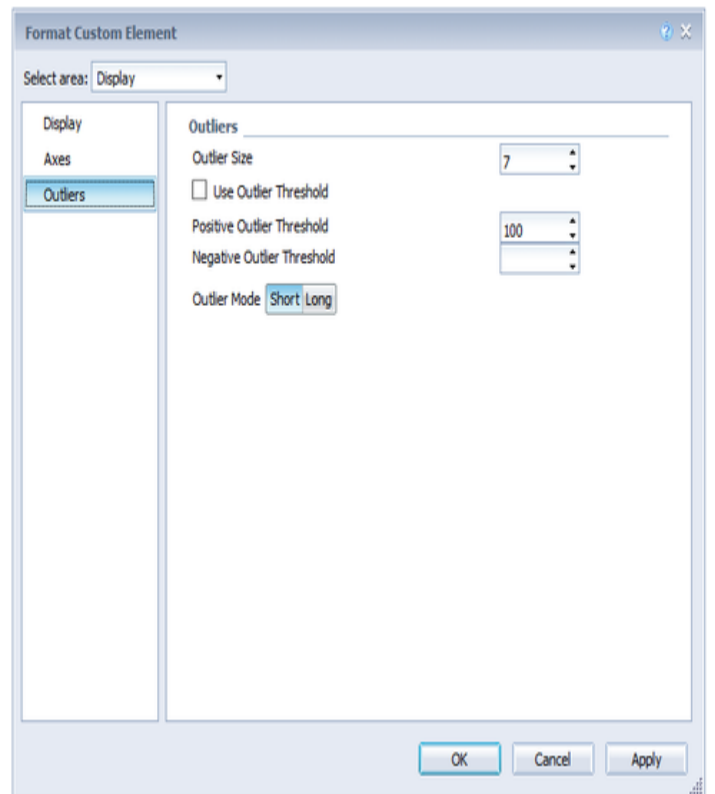
Steuert, ob die Ausreißergrenze verwendet werden soll (nur bei Scale-Mode Auto).

Positive/Negative Outlier Threshold

Ist bei automatischer Skalierung der Wert, bis zu dem sich im Diagramm alles automatisch skaliert. Übersteigt ein Wert in den Daten diese Grenze, wird dieser Wert als das Maximum verwendet. Alle Werte über diesem Wert werden dann entsprechend als Ausreißer angezeigt.

Outlier Mode

Hier wählen Sie, wie genau Ausreißer dargestellt werden. Im Modus Short werden die Ausreißer als kleine Dreiecke an der Achse dargestellt. Im Modus Long werden die Ausreißer hingegen über die gesamte zur Verfügung stehende Fläche – gemäß den Regeln nach IBCS – dargestellt.



Deviations (charts)

Deviations

Negative Deviation Is Good

Werden positive Abweichungen zwischen Mess- und Basiswerten nicht als gut bewertet, wie z.B. bei Ist-Plan Kostenvergleichen, aktivieren Sie die Checkbox Invert.

Calculate Deviations From NULL

Gibt an, ob Abweichungen auch aus NULL-Werten berechnet werden sollen. Resultierende ""-Zeichen erhalten die CSS-Klasse infinityLabel.

Deviation Good Color

Legen Sie hier die Farbe für die positiven Abweichungen fest.

Deviation Bad Color

Legen Sie hier die Farbe für die negativen Abweichungen fest.

Deviations Config

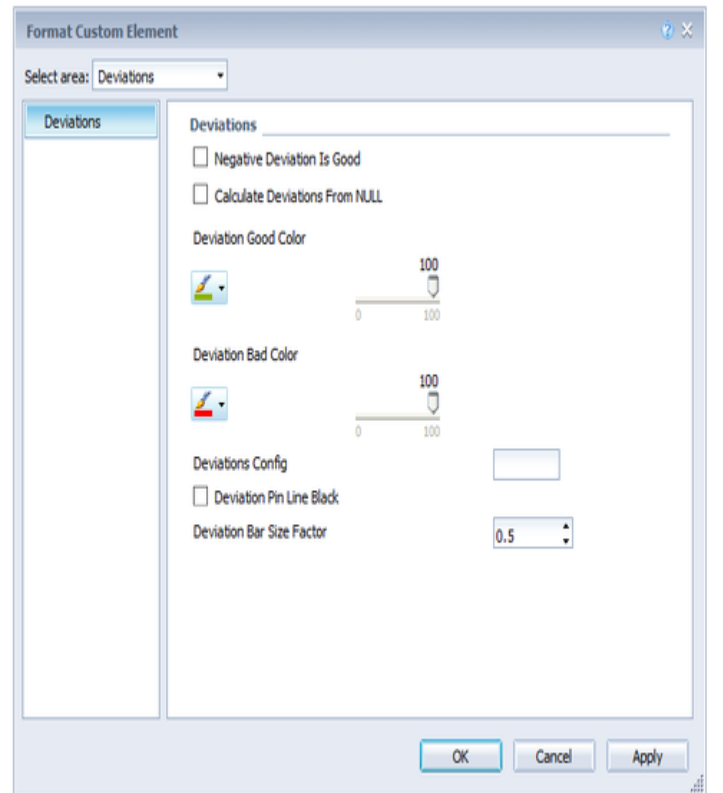
Siehe [Deviation Configuration](#).

Deviation Pin Line Black

Ob die Linie der Abweichungspins schwarz sein soll (oder rot/grün).

Deviation Bar Size Factor

Die prozentuale Breite der Abweichungsbalken in Abhängigkeit der Elementbreite im Base Chart (nur bei Verwendung von Datenarten möglich).



Labels (charts)

Labels

Show Category Labels

Durch Aktivierung dieser Checkbox werden die Kategoriebeschriftungen im Diagramm angezeigt. Diese werden automatisch aus den Metadaten der Datenserien ermittelt.

Font Size, Family und Color

Wählen Sie hier die Größe, Familie und Farbe der Diagrammbeschriftungen aus.

Show Title

Ist die Checkbox aktiviert, wird der Titel angezeigt.

Label Positioning Mode

Der Schalter None, Fix und Auto steuert die Darstellung der Datenbeschriftungen (Labels):

- None: Es werden keine Beschriftungen angezeigt
- Fix: Die Beschriftungen werden immer angezeigt.
- Auto: Bei Überschneidungen werden Labels ausgeblendet oder versetzt – mittels Collision Adjustment einstellbar – siehe nächste Einstellung.

Collision Adjustment

Passt den Kollisionsalgorithmus der Beschriftungen des AUTO-Modus der Element Labels an. Je kleiner der Wert, desto sensibler ist der Algorithmus bezüglich der Kollisionen. Auch negative Werte sind erlaubt.

Signed Labels

Vorzeichen vor *allen* Werten werden angezeigt.

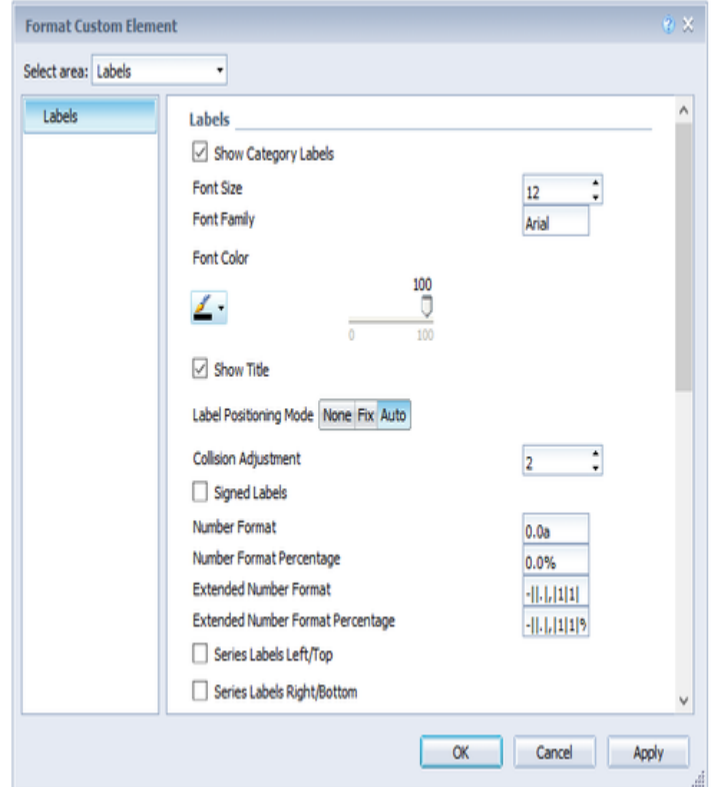
Number Format (Percentage), Extended Number Format (Percent)

Siehe [Number Format](#).

Series Labels Left/Top, Series Labels Right/Bottom

Aktivieren Sie die Checkboxen, um die Datenbeschriftung an der Datenreihe anzuzeigen.

Label Format Mode



Siehe [Number Format](#).

Suppress Zero Labels

Die Datenbeschriftung bei Null-Werten werden ausgeblendet.

Suppress Repeating Category Labels

Steuert zeilengenau, ob wiederholende Kategoriebeschriftungen unterdrückt oder ob diese angezeigt werden sollen. Eingaben erfolgen für jede Zeile einzeln, zum Beispiel: „true, false, true“.

Axis Labels Left/Top, Axis Labels Right/Bottom

Aktivieren Sie die Checkboxes, um die Legende an den Achsen anzuzeigen.

Max Series Labels Width

Maximale Breite der Datenreihenbeschriftungen, bis wohin das *Padding* mit skaliert. Wird dieser Wert überschritten, werden die Beschriftungen abgeschnitten.

Line Break Category Labels

Das Zeichen oder die Zeichenkette, an dessen Stelle Kategoriebeschriftungen auf mehrere Zeilen aufgeteilt werden. So würde mit einem Leerzeichen aus dem Label "ACT Jan 2001" ein dreizeiliges Label werden.

Line Break Axis Labels

Das Zeichen oder die Zeichenkette, an dessen Stelle die Achsenbeschriftungen auf mehrere Zeilen aufgeteilt werden (ähnlich der Property Line Break Category Labels).

Series Labels

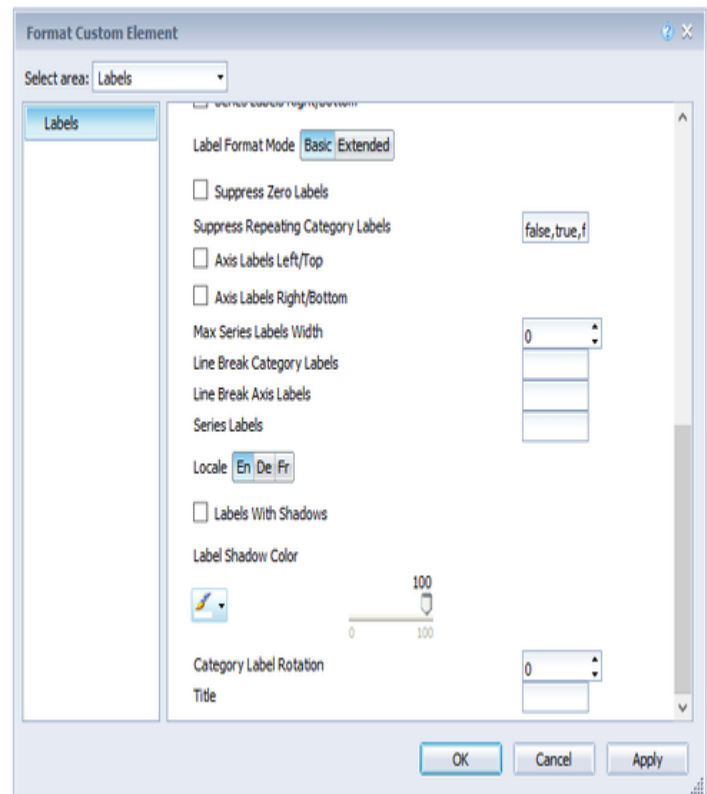
Um die Serien Label zu überschreiben, die bspw. bei *Show Series Labels* angezeigt werden, können hier andere angegeben werden. Die Label für die Serien werden dabei durch Komma voneinander getrennt, also z. B.: *Budget,Actual*

Locale

Siehe [Number Format](#).

Labels With Shadows, Label Shadow Color

Es können Schatten mit definierten Farben hinzugefügt werden, um Schriften deutlicher von ggf. farblichen Hintergründen abgrenzen zu können.



Category Label Rotation

Gibt den Winkel an, um die die Category Label gedreht werden. Die Drehung erfolgt gegen den Uhrzeigersinn.

Title

An dieser Stelle kann ein Titel für das chart angelegt werden. Zeilenumbrüche sind mit einer Pipe (|) möglich, Formatierung, indem man HTML verwendet.

Helper (charts)

Separators

Sie haben die Möglichkeit sog. Separators – Kategorie-Trennstriche – im Diagramm zu setzen.

Separator Length, Thickness und Color

Bestimmt Länge (Length), Dicke (Thickness) und Farbe (Color) der Trennstriche in [px].

Separators in Front

Legt fest ob die Separators vor der Achse angezeigt werden sollen oder dahinter.

Separator Source

Source Row bestimmt die Kategoriezeile, Series die Datenreihe nach deren Datenarten Separators gezeigt werden.

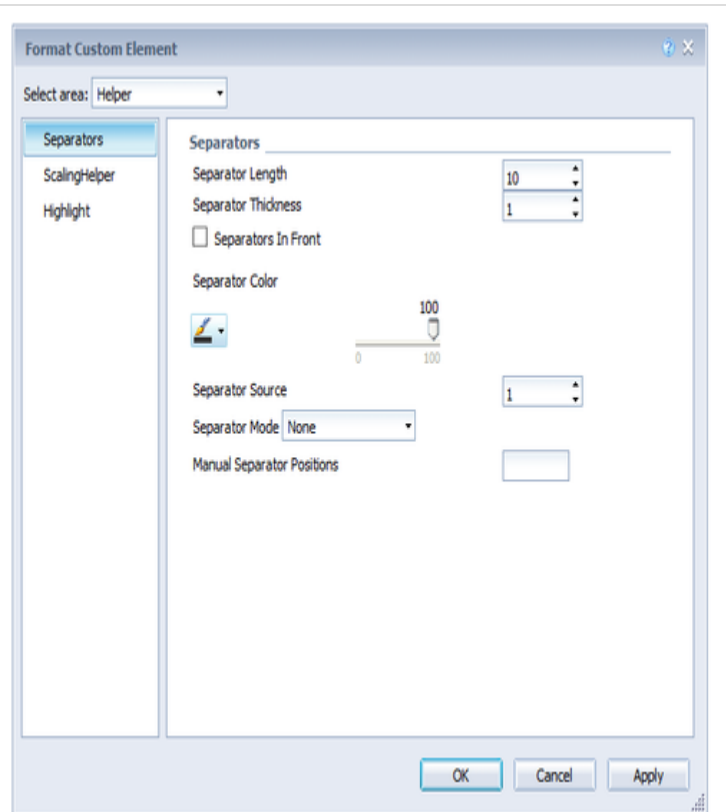
Separator Mode

Separators können entsprechend des gewählten Schalters automatisch bei veränderten Datenarten (Data Types) oder Kategorien (Categories) oder manuell (Manual) gesetzt werden.

Manual Separator Positions

Damit die *Separator Positions* Verwendung finden, muss als *Separator Mode* Manually gesetzt sein. Anschließend können über dieses Setting die Positionen der Separatoren als Komma-separierter String gesetzt werden. Also zum Beispiel:

2 , 4 , 5



Scaling Helper

Scaling Helper

Hier aktivieren und bestimmen Sie das Aussehen Linie (Bar) oder Fläche (Area)...

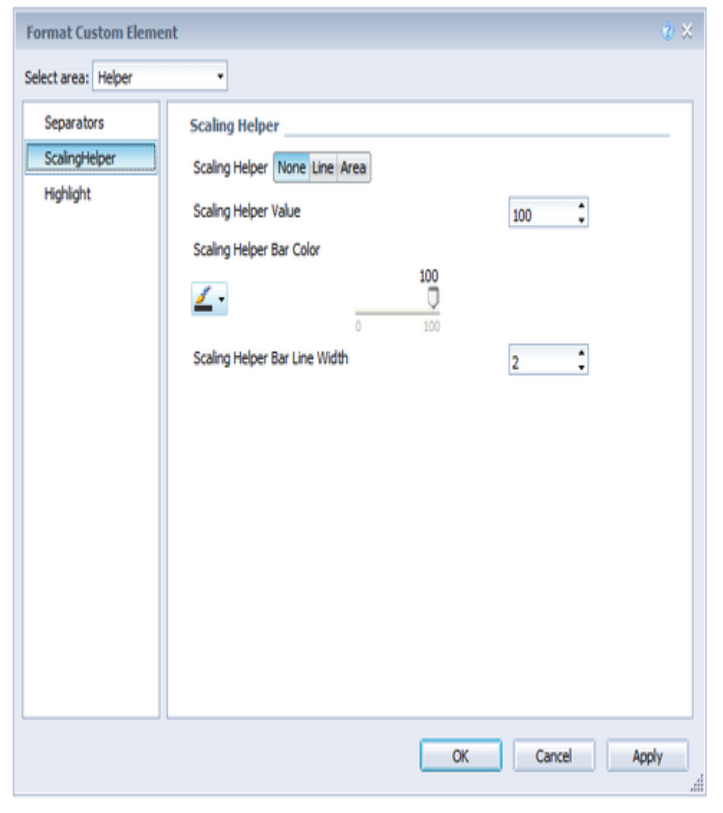
Scaling Helper Value

...sowie die Position (Value) des Scaling Helper.

Aktuell ist es wegen eines Bugs in *Web Intelligence* nicht möglich einen Wert über 10.000 einzugeben.

Scaling Helper Bar Color und Line Width

Gibt die Farbe und Dicke des Scaling Helpers an, wenn dieser vom Typ Line ist.



Highlight

Highlight Mode

Sie haben die Wahl zwischen einer einzelnen Hervorhebung an der Seite (Single) oder der Hervorhebung mehrfacher Elemente innerhalb des Diagramms (Multi).

Highlight Label Percentage/Absolute

Über diese Funktion können Sie die absolute und/oder prozentuale Differenz verschiedener Diagrammelemente hervorheben.

Multi Highlights Definition

Damit die *Multi Highlights* angewendet werden, muss der *Highlight Mode* "Multi" gewählt sein. Das Format der Multi Highlights ist dann

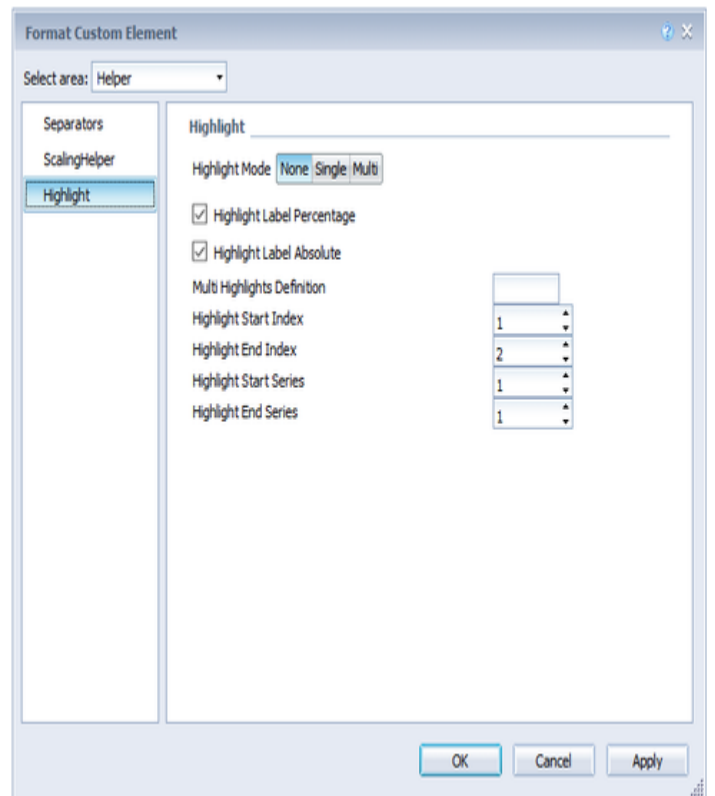
```
<Start Serie>.<Start Element>
-<End Serie><End Element>
[, <weitere Definitionen>]
```

Zum Beispiel:

```
1.1-1.3, 2.3-2.2, 2.3-2.3
```

Highlight Start/End Index/Series

Ermöglicht die Konfiguration des Start- und Endpunkts des Highlights durch Angabe der passenden Serie (Index der Value Axis) und des Element-Indexes.



Specific Chart Options

Offsetbar Chart

Offsetbar Offset On Left

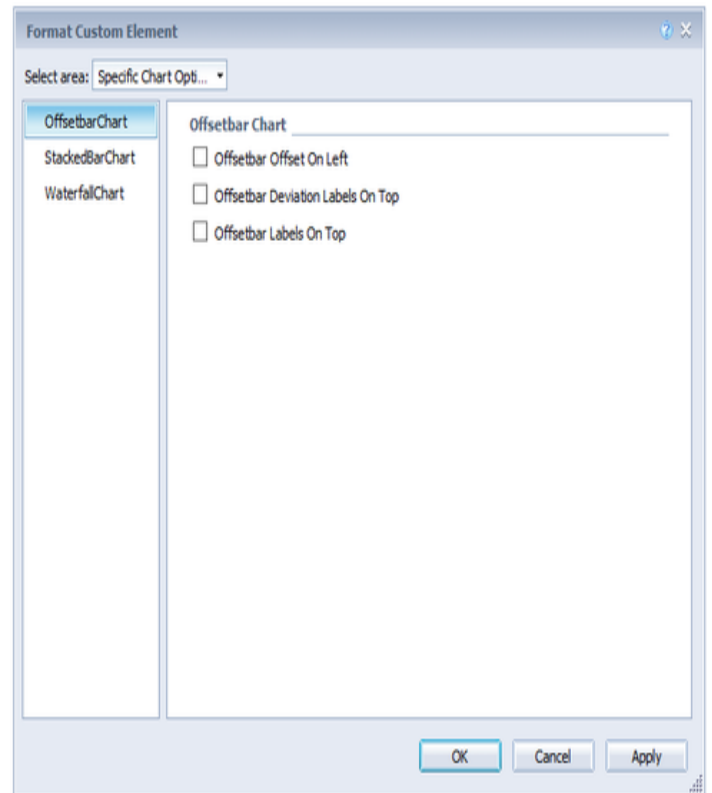
Die Abweichungsbalken des Offsetbar-Charts links statt rechts anzeigen.

Offsetbar Deviation Labels On Top

Die Beschriftungen der Abweichungen im Offsetbar-Charts immer oben anzeigen. Andernfalls werden die negativen Abweichungsbearbeitungen innerhalb des Balkens angezeigt.

Offsetbar Labels On Top

Die Beschriftungen des Offsetbar-Balkens oberhalb des Balkens anzeigen und nicht innerhalb.



Stacked Bar Chart

Stacked Bar Sums Visible

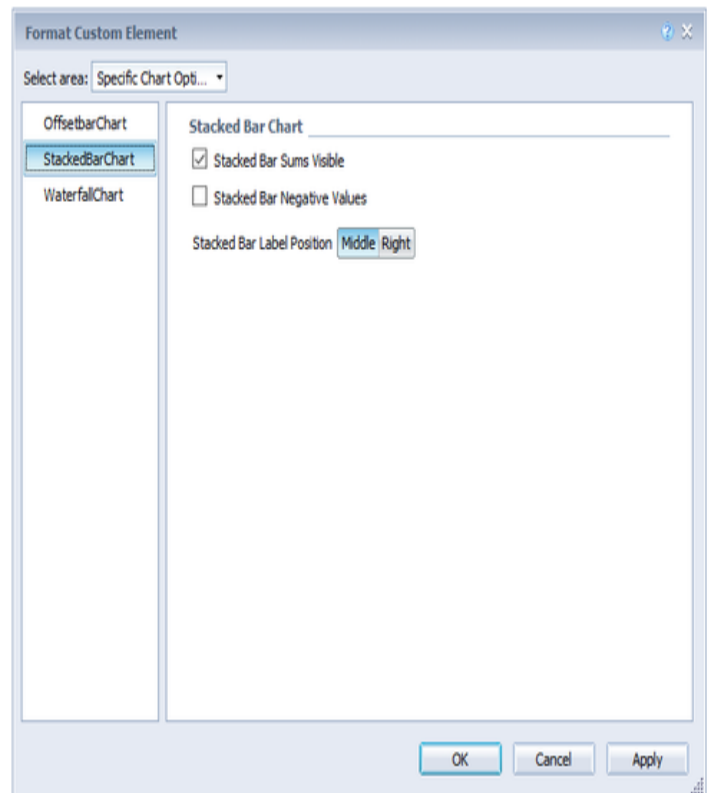
Sollen Summen über den Stapeln angezeigt werden?

Stacked Bar Negative Values

Sollen negative Werte im Stapel erlaubt sein?

Stacked Bar Label Position

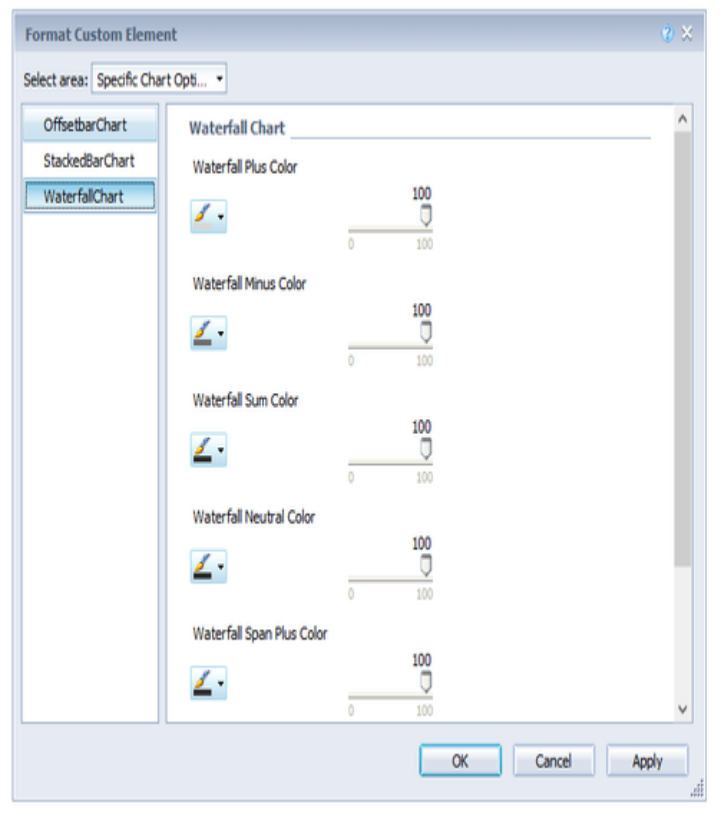
Steuert, wo die Beschriftungen des Stapels (innerhalb oder rechts) – angezeigt werden.



Waterfall Chart

Hier können Sie die Farben der Wasserfall-Elemente – korrespondierend zum *Waterfall Calculation Path* (Rechengang, ganz unten auf dem Tab) – bestimmen. Beachten Sie bitte, dass die Verwendung von Datenarten diese Formatierung übersteuert.

Eine genaue Erläuterung zum *Waterfall Calculation Path* ist in der [Dokumentation der graphomate charts für Design Studio](#) zu finden.



Data Types (charts)

Siehe Data Types.

tables

	Discount	Margin	Quantity sold	Sales revenue	Sales-Discount	Sales-Margin
Fancy fabric	-15.6k	20.8k	292.0	53.4k	+69.0k	+53.1k
Evening wear	17.5k	287.7k	5.0k	711.6k	+894.1k	+706.6k
Dry wear	66.8k	60.6k	502.0	126.2k	+59.4k	+125.7k
Day wear	-98.4k	270.0k	5.0k	675.8k	+774.2k	+670.8k
Casual dresses	8.4k	45.0k	950.0	145.3k	+137.0k	+144.4k
Cardigan	28.8k	201.5k	3.8k	619.3k	+590.5k	+615.5k
Boatwear	8.6k	6.8k	132.0	18.9k	+10.4k	+18.8k
Bermudas	24.4k	21.9k	253.0	53.8k	+29.4k	+53.5k
Belts,bags,wallets	34.5k	158.6k	3.7k	492.9k	+468.5k	+489.3k
2 Pocket shirts	-25.3k	53.0k	537.0	127.0k	+152.3k	+126.5k
- 2005	1.0m	5.2m	79.9k	13.2m	+12.2m	+13.2m
Wet wear	31.3k	29.0k	289.0	58.7k	+27.5k	+58.5k
Turtleneck	76.0k	26.6k	374.0	72.8k	-3.2k	+72.4k
T-Shirts	898.0k	1.3m	15.6k	2.6m	+1.7m	+2.6m
Sweats	3.5k	11.4k	97.0	20.0k	+16.6k	+19.9k
Sweater dresses	46.2k	23.7k	437.0	57.2k	+11.0k	+56.8k
Soft fabric	13.4k	31.9k	366.0	64.4k	+50.9k	+64.0k
Skirts	5.5k	10.3k	145.0	21.3k	+15.7k	+21.1k
Short sleeve	166.1k	220.4k	2.6k	432.1k	+266.0k	+429.5k
Shirts	13.5k	7.1k	95.0	17.3k	+3.8k	+17.2k
Party pants	133.3k	60.2k	1.2k	158.0k	+24.7k	+156.8k
Pants	8.3k	7.3k	58.0	11.9k	+3.5k	+11.8k
Outdoor	15.3k	35.9k	475.0	77.8k	+62.6k	+77.4k
Night wear	11.5k	5.5k	60.0	12.7k	+1.2k	+12.6k
Mini city	2.0k	1.7k	47.0	5.7k	+3.7k	+5.6k
Lounge wear	4.4k	41.8k	649.0	91.9k	+87.5k	+91.2k
Long sleeve	118.7k	147.3k	2.1k	322.6k	+203.9k	+320.5k
Long lounge pants	33.9k	19.8k	308.0	44.0k	+10.1k	+43.7k
Jewelry	-149.5k	666.2k	10.1k	1.5m	+1.7m	+1.5m

Display (tables)

Display

Left Padding In Em

Legt die Breite fest in [em], die für die Einrückung einer Hierarchiestufe verwendet wird.

Fixed Column Width

Wenn der Haken gesetzt ist, dann ist der Modus zur Ermittlung der Spaltenbreite "Fixed", sonst "Auto".

- Auto: Ist der Auto-Modus aktiviert, dann wird der vorhandene Platz (Breite der Komponente) gleichmäßig auf die Spalten aufgeteilt.
- Fixed: Geben Sie über die Option Column Width eine feste Breite in [px] der Datenspalten vor.

Column Width (in Px)

Siehe Fixed Column Width, Modus Fixed.

Apply Data Types To Cells, Show Data Types In Header

Aktivieren Sie hier die Datenartenbalken in den Spaltenüberschriften (*Data Types in Header*) und die Anwendung der Datenartenfarbe auf die Datenzellen (*Apply Data Types to Cells*). Letztere übersteuert alle anderen Farbeinstellungen.

Table Header Position Fixed

Sollen die Spaltentitel dauerhaft sichtbar sein, auch wenn gescrollt wird, kann dies hier eingestellt werden.

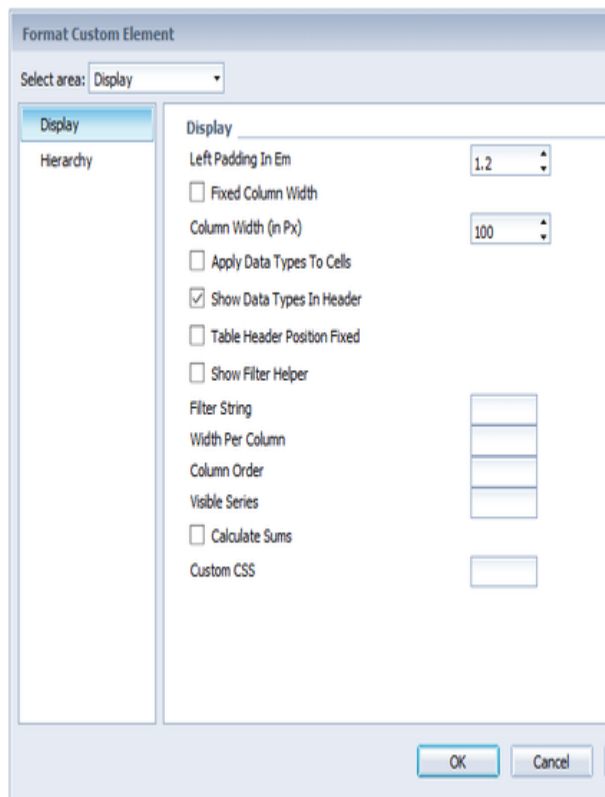
Show Filter Helper

In der ersten Zelle der graphomate tables oben links haben wir eine Filterfunktion umgesetzt.

Aktivieren Sie dies Checkbox, um diese Funktion für den Nutzer optisch hervorzuheben. Sie ist jedoch auch ohne diese Option aktiviert und nutzbar. Geben Sie einfach Buchstaben oder reguläre Ausdrücke (RegExp) in diese Zelle ein und entsprechend werden nur die Tabellenzeilen gezeigt, die diese Buchstaben enthalten. Groß- und Kleinschreibung wird nicht berücksichtigt.

Die Filterbox ist im Java-Modus nicht vom Nutzer anwähl- bzw. erreichbar, sondern nur im HTML-Modus.

Filter String



Durch die Angabe eines Filter Strings an dieser Stelle, kann ein initialer Filter gesetzt und angewendet werden. (Auch im Java-Modus!)

Width Per Column

Geben Sie hier die Breite der Spalten mit ',' getrennt an (zum Beispiel: 100,200,100,200).

Column Order

Sollen die Serien und Deviations in einer anderen als der Default-Reihenfolge erscheinen, erlaubt diese Einstellung das Umsortieren der Spalten. Dazu muss die neue Reihenfolge in der folgenden Form (Beispiel) angegeben werden:

```
series1,deviation0,series2,series3,deviation1
```

Beachten Sie bitte, dass die Indexierung der Serien bei 1, der Deviations aber bei 0 beginnt.

Visible Series

Damit nur bestimmte Serien sichtbar sind, kann man mit diesem Setting einstellen, welche Serien sichtbar sein sollen. Dazu gibt man die Indizes der entsprechenden Serien durch Komma getrennt an, also zum Beispiel:

```
0,1,3
```

Beachten Sie bitte, dass die Indizierung in diesem Fall mit 0 beginnt.

Calculate Sums

Durch Aktivierung dieser Option werden automatisch Summen berechnet und die Summen in das Chart übernommen.

Custom CSS

An dieser Stelle können Sie einen beliebigen CSS-String angeben, der anschließend auf die Visualisierung angewendet wird.

Hierarchy

Hierarchy Indent

Bestimmt, wie weit die einzelnen Hierarchie-Stufen jeweils zur vorherigen Stufe eingerückt werden sollen in [em].

Show Hierarchy

Aktivieren Sie über die Checkbox vor Hierarchy die hierarchische Darstellung der Dimension.

Collapsible Hierarchy

Soll die Hierarchie während der Laufzeit im Dashboard auf- und zuklappbar sein, setzen Sie den Haken vor Collapsible.

Node Style Bold, Emph und Color

Hier steuern Sie Farbe und Schriftschnitt der Hierarchieknoten in der Tabelle. Die Farbe überschreibt dabei die in Text Color eingestellte Schriftfarbe.

Expand To

Legt fest, bis zu welcher Hierarchiestufe die Hierarchie im Startaufriss expandiert dargestellt werden soll (beginnend mit Level 0).

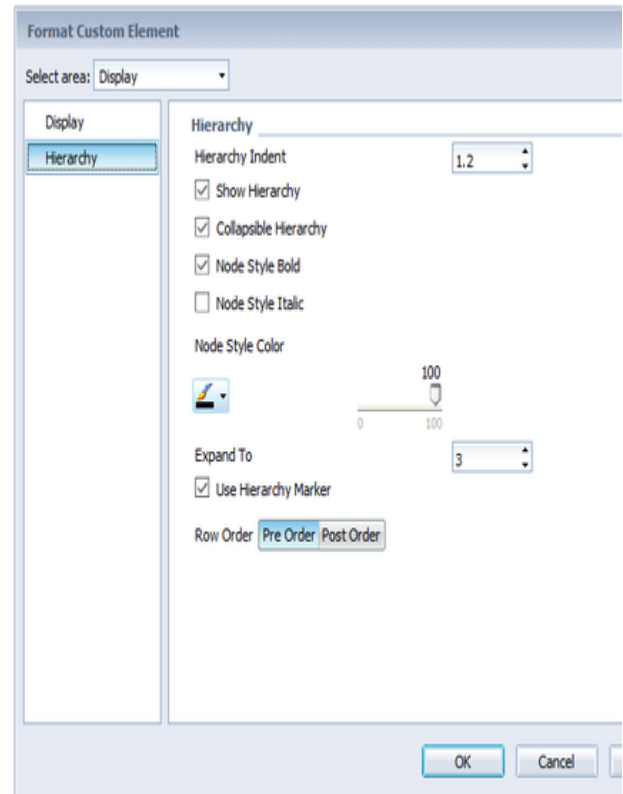
Sofern es Summen und es keinen gemeinsamen, obersten Knoten für die Gesamtsumme gibt, beginnt das Level mit 1.

Use Hierarchy Marker

Das Aufklappen eines Hierarchieknotens ist über die Hierarchy Marker (+ / -) möglich. Wird diese Option auf false gesetzt, ist es zusätzlich möglich auch durch Klick auf den Zeilentitel das Auf- und Zuklappen anzustoßen.

Row Order

Mit dieser Einstellung lässt sich ändern, ob die Summen vor oder hinter den Elementen angezeigt werden, aus denen die Summen gebildet werden.



Deviations (tables)

Deviations

Deviations Config

Siehe [Deviation Configuration](#).

Semantic Axis

Ist Semantic Axis aktiviert, werden die Achsen der Abweichungsdarstellungen entsprechend der Data Series 2 zugeordneten Datenart (Data Type) gezeichnet.

Axis Width

Bestimmen Sie die Dicke der Abweichungsachse.

Deviation Good/Bad Color

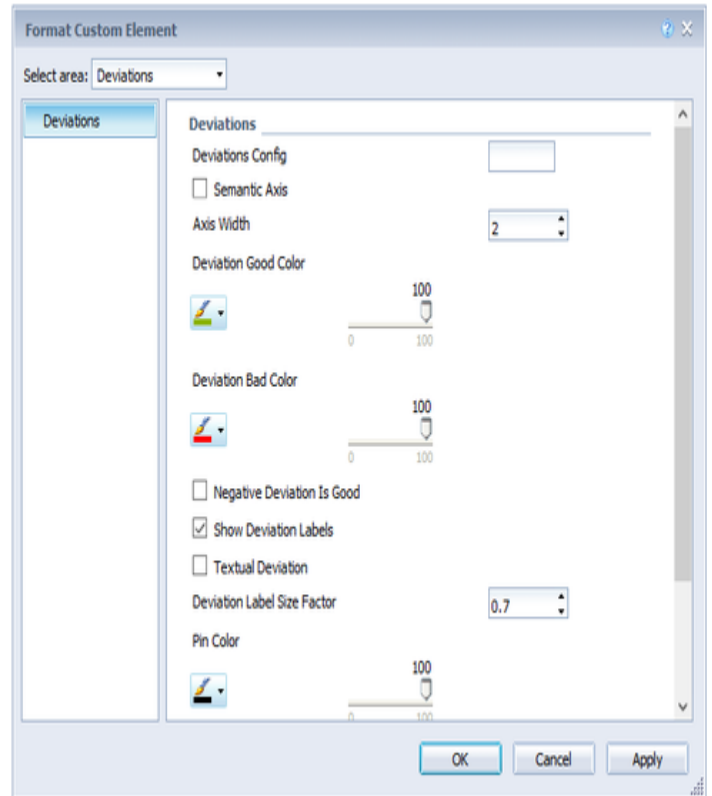
Legen Sie hier die Farben für die Abweichungen fest.

Negative Deviation Is Good

Werden positive Abweichungen nicht als gut bewertet (wie z.B. bei Ist-Plan-Kostenvergleichen) aktivieren Sie die Checkbox Invert.

Show Deviation Labels

Mit Deviation Labels steuern Sie die Sichtbarkeit der Werte der Abweichungen. Ist die Option deaktiviert, sind ausschließlich die graphischen Abweichungselemente sichtbar, nicht aber die exakten Werte.



Textual Deviation

Sofern keine Abweichungsdiagramme gewünscht werden, sondern die Abweichungen als Textspalten erscheinen sollen, kann dies hierüber eingestellt werden.

Deviation Label Size Factor

Die Größe der Beschriftung der Texte in den Abweichungsspalten wird in Abhängigkeit der Textgröße der Tabelle (gemäß der IBCS) festgelegt. Als Standardfaktor ist dafür 0.7 festgelegt: das heißt die Schriftgröße der Tabelle multipliziert mit 0.7 ergibt die Schriftgröße in den Abweichungen. Dieser Faktor lässt sich hierüber anpassen. Bitte beachten sie, dass es bei Faktoren unter 0.3 oder über 1.2 zu Fehlern in der Darstellung kommen kann.

Apply Pin Color, Pin Color

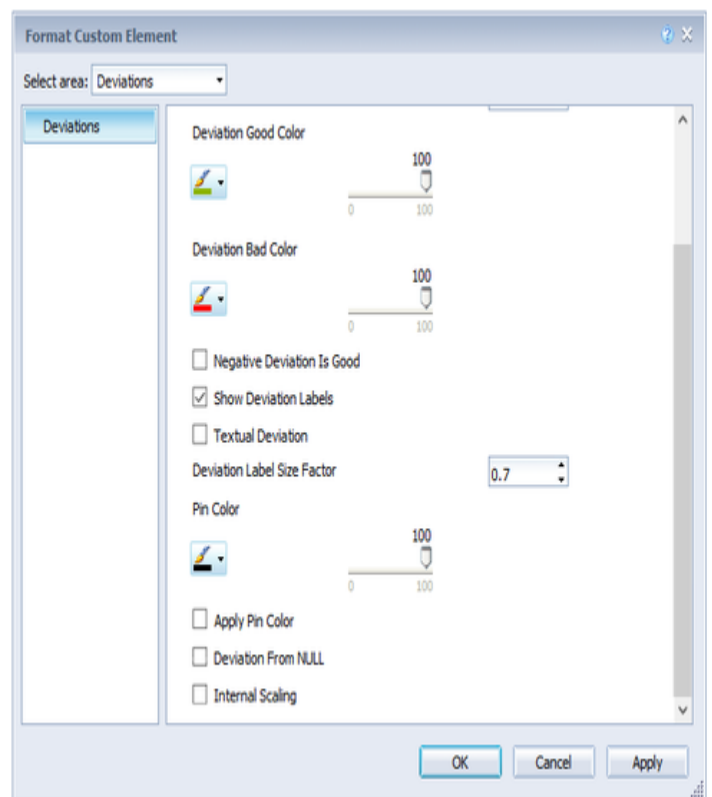
In der Regel wird für die Farbe der Abweichungspins in prozentualen Abweichungen die negative oder positive Abweichungsfarbe (je nach Vorzeichen) verwendet. Soll eine andere Farbe für die Pins verwendet werden, so muss die Property Apply Pin Color auf true gesetzt und eine Pin Color definiert werden.

Deviations From NULL

Diese Property beeinflusst, ob ein NULL-Wert bei der Berechnung der Abweichung als 0 oder als nicht vorhanden interpretiert wird. Ist die Property auf false gesetzt, dann wird der Wert als nicht vorhanden angesehen und es wird entsprechend gar keine Deviation gezeichnet; sonst wird als Abweichung die Differenz zwischen 0 und dem Wert berechnet.

Internal Scaling

Die Abweichungsdiagramme werden innerhalb der Tabelle per Default untereinander nicht skaliert. Falls eine Skalierung gewünscht ist, ist dies jedoch über das Anhängen dieses Settings möglich.



Labels (tables)

Labels

Font Size

Wählen Sie hier die Schriftgröße. Diese beeinflusst implizit die Vermaßung der Tabelle. Dazu werden Parameter in der Einheit „fs“ (font size) angegeben, d.h. in Abhängigkeit der Schriftgröße. Einige dieser Parameterwerte lassen sich über die Properties pflegen.

Font Family

Legt die Schriftart des Textes fest. Zur Auswahl stehen derzeit Arial, Lucida Console, Tahoma und Verdana.

Text Color

Legt die Farbe des Textes fest (inklusive des Textes, der im Titel angegeben ist). Sofern die Tabelle eine Hierarchie enthält, greift für diese die Farbe, die im Abschnitt Hierarchy Nodes (bzw. über das Property Node Style Color) festgelegt ist. Ist einer Spalte ein Data Type zugeordnet und die Option Apply Data Types to Cells (im Abschnitt Columns) aktiviert, greift die für den Datentypen festgelegte Farbe für die gesamte Spalte und überschreibt somit die hier festgelegte Textfarbe.

Row Title Alignment Right

Falls gewünscht, können hier Zeilentitel der ersten Spalte nach rechts ausgerichtet werden, indem die Checkbox aktiviert wird.

Data Cell Alignment Right

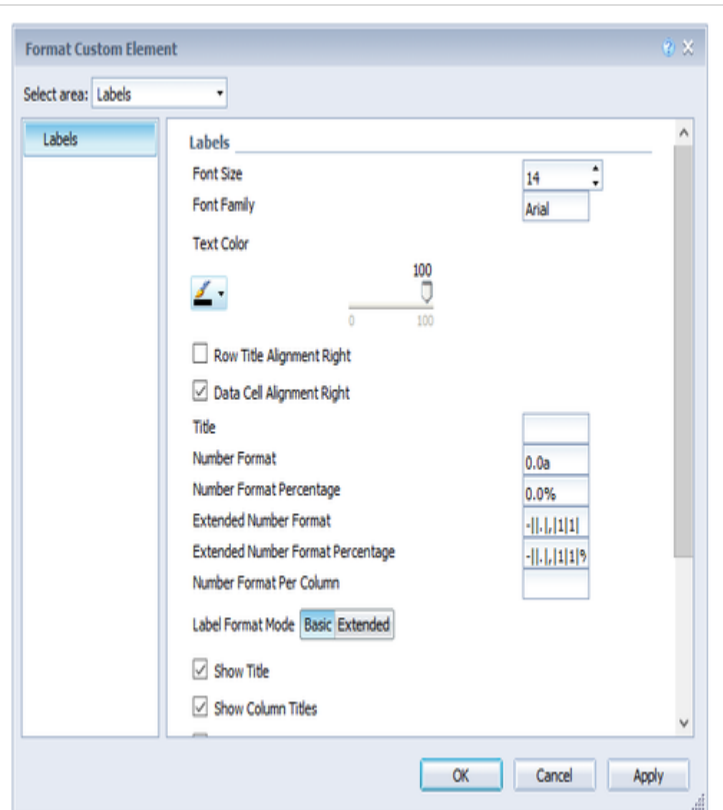
Per default werden die Zellinhalte rechtsbündig ausgerichtet. Linksbündiger Text wird umgesetzt, indem der Haken entfernt wird.

Title

An dieser Stelle kann ein Titel für das chart angelegt werden. Formatierungen können vorgenommen werden, indem man HTML verwendet.

(Extended) Number Format (Percentage)

Siehe [Number Format](#).



Number Format Per Column

Über dieses Property lassen sich pro Spalte (unterschiedliche) Extended Number Formats anlegen. Dazu wird ein Array von Strings (mit dem jeweiligen Extended Number Format, siehe [Number Format](#)) angelegt; ein leerer String bedeutet, dass das Number Format genutzt werden soll, das für die Tabelle eingestellt ist.

Beispiel für zwei Spalten:

```
[ "-|.|,|10^6|1|", "-|.|,|1|1|%25" ]
```

Label Format Mode.

Siehe [Number Format](#).

Show Title

Setzt die Sichtbarkeit des in über *Title* gesetzten Titel-Texts.

Show Column Titles

Sofern keine Spaltentitel gewünscht werden, können diese über dieses Property ausgeblendet werden.

Show Row Titles

Sofern keine Zeilentitel gewünscht werden, können diese über dieses Property ausgeblendet werden.

Suppress Zero Labels

Wenn diese Checkbox aktiviert ist, werden die Labels von Null-Werten ausgeblendet. Sowohl in der Tabelle selbst als auch in den Abweichungsdiagrammen.

Locale

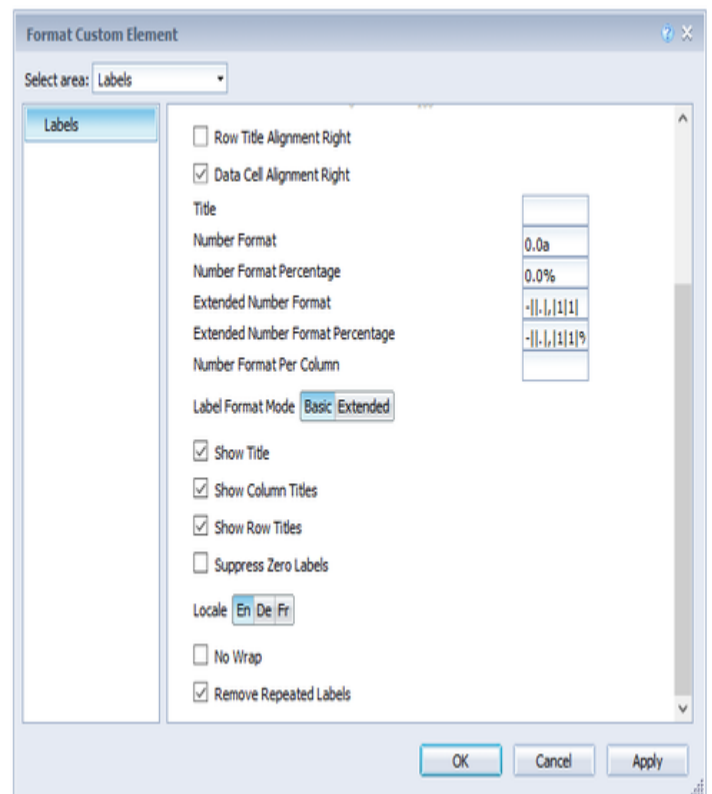
Siehe [Number Format](#).

No Wrap

Zu lange Spaltentitel werden standardmäßig umgebrochen. Die Property No Wrap erlaubt dieses Verhalten dahingehend zu beeinflussen, dass die Spaltentitel stattdessen abgekürzt werden.

Remove Repeated Labels

Wenn sich mehrere Merkmale in einer Spaltenüberschrift wiederholen, so kann mit dieser Property eingestellt werden, dass einzelne Titel-Bestandteile nicht wiederholt werden.



Helper (tables)

Dividers

Dividers

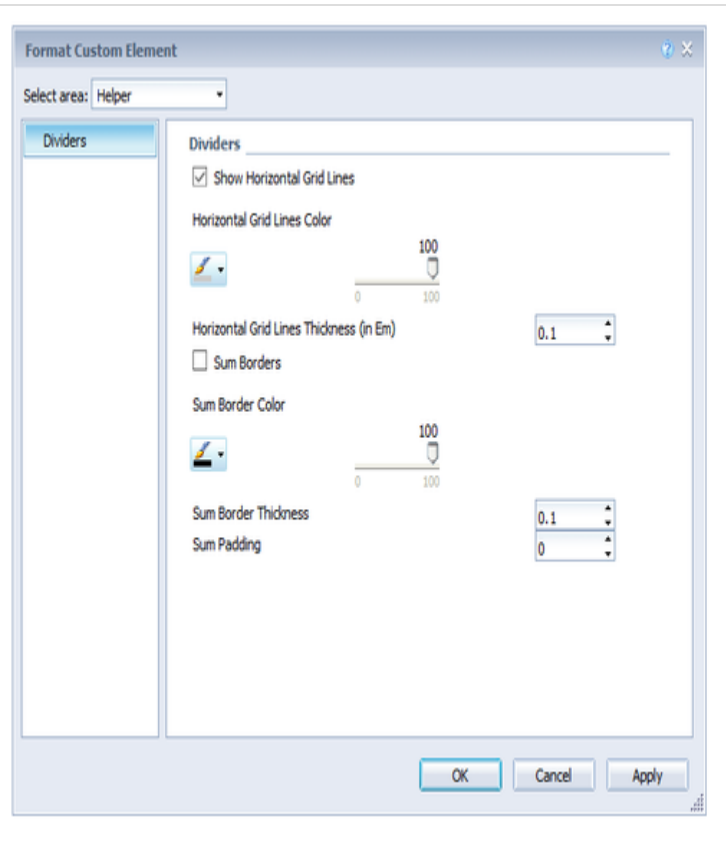
Schalten Sie über die Checkbox die Horizontal Grid Lines (Dividers) an oder aus und bestimmen deren Dicke (*Thickness*) und Farbe (*Color*) an dieser Stelle.

Sum Borders

Schalten Sie über die Checkbox Sum Borders die Summen-Separatoren an oder aus und bestimmen deren Dicke (*Thickness*) und Farbe (*Color*).

Mit Padding lässt sich ein Abstand zwischen den Summen und den Kindelementen hinzufügen.

Wir empfehlen für die Nutzung von Summen-Separatoren die Option Preceding Hierarchy Nodes (siehe unten) zu deaktivieren, damit die Summenelemente unterhalb der Tabellenwerte gelistet werden.



Data Types (tables)

Siehe Data Types.

Exceptions (tables)

Exceptions

Die *tables* erlauben das Anlegen von *Exception*-Icons, die in der Tabelle in einer Zelle angezeigt werden, wenn eine bestimmte Voraussetzung (*Condition*) erfüllt ist. Aktuell können zehn unterschiedliche Definitionen für *Exceptions* angelegt werden. Für jede *Exception* müssen die folgenden Optionen gepflegt werden:

Source

Unter *Source* wählen Sie genau eine Spalte als Grundlage der Prüfung der *Condition* aus. Es ist möglich Zeilentitel, Datenspalten und Abweichungen auszuwählen. Dazu geben Sie eine Datenspalte bspw. durch *series2*, eine Abweichung mit *deviation1* und die Zeilentitel mit *rowHeader* an.

Target

Unter *Target* wählen Sie eine oder mehrere Zielspalten aus, die mit dem ausgewählten Style versehen werden. *Target* ist dabei der Index der Spalte, wobei die Spalte mit dem Index 0 die Zeilentitel beschreibt.

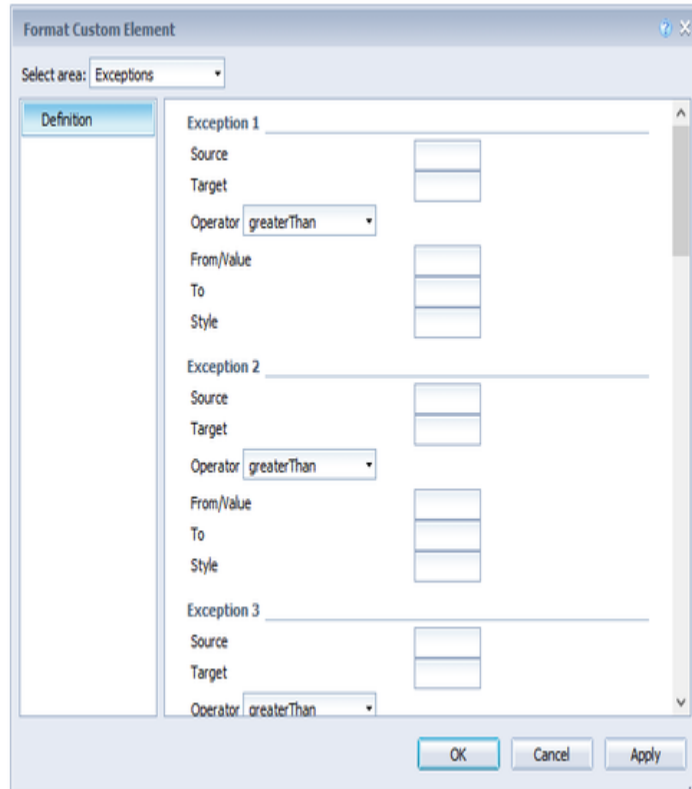
Für den Index der Spalten werden nur die sichtbaren Spalten berücksichtigt.

Neben der Eingabe einer einzelnen Spalte, gibt es zwei weitere Möglichkeiten, Zielspalten auszuwählen: Zum einen kann eine kommaseparierte Liste von Indizes angegeben werden (also beispielsweise: 2,3), dann greift die Selektion für alle so gewählten Spalten. Zum anderen können mit dem Schlüsselwort *all* alle Spalten der Tabelle selektiert werden.

Operator, From/Value und To

Eine Condition besteht aus einem Operator und einem (*From/Value*) oder zwei (zusätzlich *To*) Werten. Der Wert der korrespondierenden *source* wird anhand des Operators geprüft. Ist die Prüfung positiv, dann wird die Exception gezeichnet.

Neben den üblichen mathematischen Operatoren zum Vergleich zweier Werte gibt es einige weitere Operatoren:



- *Alert Level*: Damit lässt sich ein *Alert Level* aus den Exceptions einer BW-Query übernehmen.

Alert Level ist in Webl nicht möglich und wird in einer späteren Version entfernt.

- *Contains*: Mit *Contains* lässt sich überprüfen, ob ein String einen anderen String (der in *Value/From* angegeben werden kann) enthält. Es ist außerdem möglich Bedingungen über [reguläre Ausdrücke](#) zu formulieren.
- *Always*: Diese Bedingung greift immer, unabhängig, welcher Wert in der *Source*-Zelle oder dem *Value* steht.
- *Hierarchy*: Mit dieser Bedingung lassen sich die Hierarchie-Stufen selektieren. Die Hierarchie-Stufe, die einer Zeile zugeordnet ist, lässt sich im Zweifel aus der CSS-Klasse der Zeile ablesen.
- *Key*: Der in *Value* angegebene *Key* wird mit der *Source*-Zelle abgeglichen. Sind die Werte genau gleich, dann wird die *Row Format Configuration* angewandt.
- *Index*: Die *Row Format Configuration* wird direkt auf der Zeile mit dem angegebenen Index angewendet. Es ist möglich, sowohl einen einzelnen Index (2), eine kommaseparierte Liste (1,3,4,6) oder einen Bereich (2..6) anzugeben.

Anhand der *Condition* und der *Source* erfolgt eine Einschränkung der Zellen der *target*-Spalte, die mit einem Style versehen werden.

Style

Über den Style kann das Aussehen eines *Exception-Icon* definiert werden. Dazu müssen drei Informationen durch Leerzeichen getrennt angegeben werden:

```
<filltype> <color> <shape>
```

Beispiele für gültige Definitionen sind bspw.:

- filled green rhomb
- empty #00f723 circle

Als color kann eine beliebige Farbe in Hex-Schreibweise angegeben werden. Für den filltype stehen die folgenden Auswahlmöglichkeiten zur Verfügung:

- filled
- empty
- hatchedUp
- hatchedDown
- dotted

Bei shape können Sie zwischen diesen Möglichkeiten wählen:

- circle
- rect
- rhomb
- harvey
- arrowUp
- arrowRight
- arrowDown

Der aktuelle Umfang der *Exceptions*-Definition entspricht noch nicht dem der *Row Format Configuration* in den Design Studio *tables*. Wir planen aber die *Exceptions* in WebI langfristig an den Stand in Design Studio anzugleichen.

Interaktivität

Die Extensions gestatten dem Anwender sowohl im Entwurfs-, wie auch im Ansichtsmodus ein gewisses Maß an Interaktivität abseits der Einstellungen mit Optionen. Worum es sich dabei handelt wird im Folgenden näher beschrieben.

Die Interaktivität ist vorwiegend im HTML- und nicht im Java-Modus verfügbar.

charts

Tooltips

Wenn der Punkt Tooltips im Helper Tab aktiviert ist, werden zur Laufzeit Tooltips auf dem Diagramm angezeigt, die für das entsprechende Element detaillierte Informationen anzeigen.

tables

Collapsible Hierarchies

Ist der Punkt Collapsible bei Hierarchy im Behavior Tab aktiviert, werden hierarchische Darstellungen der Dimensionen im Dashboard auf- und zuklappbar.

Filter Box

In der ersten Zeile der graphomate tables oben links ist eine Filterfunktion umgesetzt. Geben Sie zur Laufzeit einfach Buchstaben oder [reguläre Ausdrücke](#) in diese obere linke Zelle ein und entsprechend werden nur die Tabellenzeilen gezeigt, die diese Buchstaben enthalten. Groß- und Kleinschreibung wird nicht berücksichtigt. Ist der Punkt Filter Box im Helper Tab aktiviert, wird die Filterbox visuell zudem noch hervorgehoben.

Known Issues

Auf dieser Seite sind eine Reihe von bekannten Problemen aufgelistet. Sollte Ihnen ein Problem auffallen, das nicht hier gelistet ist, lassen Sie es uns gerne über unser Support Desk wissen.

Generelle Probleme

- Bitte verwenden Sie das aktuellste Patch-Level der BIP!
- Die PDF-Ansicht im Reading-Modus weist Probleme auf (die wir nicht beeinflussen können). Bitte verwenden Sie den PDF-Export.
- Performance: Sobald eine Änderung an einer Extension getätigt wird, werden alle Extensions neu gezeichnet. Es handelt sich um ein Problem von WebI, an dem die SAP arbeitet.
- Unterschiede zwischen dem Java- und dem HTML-Client: Die Benutzung gestaltet sich teilweise unterschiedlich, je nachdem welcher Client verwendet wird. Die SAP versucht diese Unterschiede in einem neuen HTML-Client aufzuheben.
- Die Änderung der Extension-Größe im HTML-Client funktioniert nicht über drag&drop mit der Maus. Dabei handelt es sich ebenfalls um ein Problem der Host-Anwendung.
- Alpha-Kanal (Transparenz) für Farb-Optionen wird aktuell (und voraussichtlich auch in Zukunft) nicht unterstützt. Der Alpha-Kanal kann zwar grundsätzlich angezeigt werden, sorgt aber beim Export der Visualisierungen für massive Probleme.
- BI Mobile: Die App unterstützt derzeit keine WebI-Erweiterungen. Wir empfehlen daher die Darstellung in der App als PDF.
- "Turn Into": Wenn man mit der "Turn Into"-Funktionalität aus einem chart eine table erstellt, reagieren anschließend die Deviations nicht mehr auf Änderungen.

charts

- Aktuell sind uns keine charts-spezifischen Probleme bekannt.

tables

- Die Achsen der Abweichungsdiagramme sind im PNG-Export (d. h. auch im Java-Modus) nicht durchgezogen.
- Sortierung von Werten: Bei Verwendung der in WebI eingebauten Sortier-Funktion kann unter Umständen keine sinnvolle Hierarchie erstellt werden. Die Sortierung kann dazu führen, dass die Tabelle leere Zeilen enthält oder Werte falsch zugeordnet werden. Daher empfehlen wir in Zusammenhang mit hierarchischen Tabellen auf die Verwendung der Sortierungsfunktion zu verzichten.

Abweichungen zur Design Studio-Version der Extensions

An dieser Stelle werden Abweichungen erläutert, die unsere Webl Extensions gegenüber der Design Studio-Version zeigen. Bei diesen Abweichungen handelt es sich in der Regel um komplexe Optionen oder Verhalten, deren Umsetzung wir mittelfristig planen.

Allgemein

- Die Skalierungsgruppe wird nicht unterstützt.
- Die globalen Datentypen werden nicht unterstützt (es gibt aber die Möglichkeit Datentypen pro Element anzugeben).
- Das Kontextmenü wird nicht unterstützt. Da es in Webl ein Kontextmenü gibt (im Java-Client), ist unklar, ob in der Zukunft eine Unterstützung erfolgen wird.
- Da die Definition der Deviations in Webl auf andere Art erfolgt, werden die Optionen *Deviation Labels* und *Deviation Visibility* nicht angeboten.
- Webl verfügt über kein Scripting. Daher gibt es keine Optionen, die in Zusammenhang mit Script-Funktionen stehen (bspw. *User Highlight List*).

charts

Folgende Optionen werden (noch) nicht unterstützt:

- PNG Export Available
- Excel Export Available

tables

Folgende Optionen werden (noch) nicht unterstützt:

- Row Format Configuration mit allen Einstellungsmöglichkeiten; aktuell lassen sich nur Exceptions anlegen
- Show Header Dimensions

